

RECORDA

Revista del Gremi d'Instal·ladors del Baix Llobregat | Tercer trimestre de 2019 · any XXVI · Núm. 148

*... es un hasta
Siempre Juan...*

**SEGUIREMOS NUESTRO VIAJE POR
EL CAMINO QUE TANTO AYUDASTE
A CREAR.**

gibaix

GREMIO
D'INSTAL·LADORS
DEL BAIX LLOBREGAT





FES-TE SOCI COL·LABORADOR DEL GREMI

Compartim els valors amb qui ens acompanya i, recolzar-nos en aquest camí, significa participar del projecte que te com a principal objectiu fer gran la nostra professió



FEM PROFESSIÓ FEM FUTUR

DEMANA'NS INFORMACIÓ! TOT SÓN AVANTATGES

#gibaixfemfutur

www.gibaix.com
@giabixinstaladors

**GREMI D'INSTAL·LADORS
DEL BAIX LLOBREGAT**
Avda. de la Fama, 56-58
08940 - Cornellà de Llobregat
Tel. +34 934 744 746
info@gibaix.com



Núm. 148 | Octubre 2019

RECORDA és una publicació del **Gremi d'Instal·ladors del Baix Llobregat**

Avinguda de la Fama, 56-58
Polígon industrial Almeda
Tel. 93 474 47 46
08940 Cornellà de Llobregat
info@gibaix.com

Responsable de la publicació:
Josep Mestres

Cap de Redacció:
Sílvia Balcells

Coordinació:
Gemma Perea

Continguts:
Sílvia Balcells, Gemma Perea

Disseny i Maquetació:
Thinquery

Impressió:
Ediciones Gráficas Rey, S.L.
Depósito legal: D.LEGAL: B-42144-192

La direcció de RECORDA no es fa responsable de les opinions emeses pels seus col·laboradors, doncs ho són a títol personal.

SUMARI

• QUI SOM	04
• EDITORIAL	05
• JUAN MARTIN MARTÍNEZ VILLAVERDE. MÁS DE 30 AÑOS EN EL GREMIO.....	06
• CONVENIO DE COLABORACIÓN ENTRE EL GREMI D'INSTAL·LADORS DEL BAIX LLOBREGAT (GIBAIX) Y ESCURA.....	08
• MEDIDAS Y PRECAUCIONES QUE DEBES TOMAR ANTE LA NUEVA CRISIS ECONÓMICA DE 2020.....	10
• INSTAL·LACIONES D'AUTOCONSUM SENSE EXCEDENTS. TRAMITACIÓ. PART II	12
• FENIE ENERGÍA I UNA OPORTUNIDAD PARA CRECER!	15
• LA AGENCIA ESPAÑOLA DE PROTECCIÓN DE DATOS ALERTA A PYMES Y AUTÓNOMAS DE LOS RIESGOS DE CONTRATAR SERVICIOS DE ADECUACIÓN A LA NORMATIVA A "COSTE CERO"	17
• ENTREVISTA A NUESTROS VALORES: EL SOCIO	18
• NUESTRA RED DE COL·LABORADORES	19
• LUZ VERDE PARA LA INSTALACIÓN DE AIRE ACONDICIONADO R-32	21
• ¿ESTÁS PREPARADO PARA EL SEGUNDO DIVIDENDO DIGITAL?	22
• ACTUALITZACIÓ DEL PERÍODE DE GARANTIES DE LES INSTAL·LACIONES	23
• ESTACIONES DE PRODUCCIÓN DE ACS INSTANTÁNEA	24
• CONSELLS ÚTILS PER A L'INSTAL·LADOR	25
• UPONOR MOSTRARÁ EN EXPOBIOMASA EL ALCANCE DE SUS SOLUCIONES	26
• SUELO RADIANTE LA PAREJA PERFECTE DE LA AEROTERMIA	27
• CATALANA OCCIDENT. ASSEGUANCES	28
• LOTERIA DE NADAL	29
• PROBLEMÀTIQUES EN LA CONTRACTACIÓ DELS SERVEIS DE REPARACIÓ EN HABITATGES ARRENDATS	30
• LECTURAS INTERESANTES	31
• FORMACIÓ	32



QUI SOM

FEM PROFESSIÓ FEM FUTUR



8.000

hores lectives
anuals



+1.700

alumnes
cada any



+500

empreses
oferim serveis

CURSOS PRIVADOS

- » Instalaciones térmicas en edificios (ITE)
- » Gas A y B
- » Agua
- » Petrolíferas
- » Reparador Conservador de frigoríficas
- » Electricidad: Cat. Básica y especialista

FORMACIÓ REGLADA

- » Ciclo Form. Grado Medio Inst. elèctriques y automàtiques
- » Ciclo Form. Grado Superior en proyectos de instalaciones térmicas y fluidos.
- » Prueba de acceso a Ciclo Formativo de Grado Medio

CURSOS SUBVENCIONATS

COMPTABILITAT
GESTIÓ DE PIMES
EQUIPS DE TREBALL
TÈCNiques DE MKT I VENTA
HABILITATS DIRECTIVES I DE NEGOCIACIÓ
COMUNICACIÓ
ATENCIÓ CLIENT
PROTOCOL I RRRP
TRESORERIA
OFIMÀTICA
COMERÇ ELECTRÒNIC
CREACIÓ DE PÀGINES WEB
DISSENY ASSISTIT 2D
CATALÀ NIVELL C
ANGLÈS NIVELL I
ALEMANY, JAPONÈS

CURSOS DEL SOC

ENERGIA SOLAR TÈRMICA I FOTOVOLTAICA
LLAUNERIA
CALEFACCIÓ I CLIMATITZACIÓ
FRIGORISTA
SOLDADURA
GAS

CURSOS TÈCNICS

MANTENIMENT D'INSTAL·LACIONS DE FRED I CALOR
REPARACIÓ DE CALDERES
AUTOMATISMES INDUSTRIALS
FRED INDUSTRIAL
ELECTRICITAT GENERAL
SOLAR TÈRMICA

SERVEIS

- » Defensa dels interessos dels nostres associats.
- » Reunions amb companyies i institucions.
- » Informació periòdica i actualitzada sobre lleis i reformes.
- » Impulsem iniciatives d'expansió del nostre sector.
- » Defensa i lluita contra l'intrusisme.
- » Actualització de normatives.
- » Sol·licituds de companyies elèctriques.
- » Facilitar la participació en convenis dels nostres agremiats.
- » Ser l'interlocutor directe amb ENDESA.
- » Venda de butlletins.
- » Llibreria especialitzada.
- » Realització de seminaris i jornades tècniques per als nostres associats.
- » Gestió de la documentació per a indústria.
- » Facilitar la gestió i tramitació de documentació necessària per a la inscripció al registre d'empreses de telecomunicacions del Ministeri de Foment.
- » Assessoria fiscal, laboral, comptable i jurídica
- » Amplia formació especialitzada i equivalent a Graus de Formació Professional.
- » Treballem per aconseguir condicions especials i úniques amb distribuïdors.
- » Servei d'auditoria de Riscos.
- » Servei de protecció de dades.
- » Servei de prevenció de riscos laborals.
- » Adherits a Conaif, Pimec, Fenie, Fegicat, Upmball i plataforma contra la morositat.
- » Som l'Agència de col·locació núm. 0900000083 del Servei Català d'Ocupació de Catalunya.



EDITORIAL

Y ya estamos de vuelta. Los más afortunados habréis podido disfrutar de un merecido descanso estival perfecto para desconectar (después de llevar a nuestro cuerpo y nuestra mente a altos límites de nivel de estrés y ansiedad) y disfrutar de tiempo libre que dedicar a la familia, amigos, mascotas y retomar esas aficiones que nos activan en positivo y nos recargan las pilas.... Romper con la rutina es necesario, olvidándonos de los horarios y hasta de nuestra vestimenta.

Todos los expertos nos aconsejan volver paulatinamente, empezar poco a poco e ir volviendo con calma al trabajo pero... ¿Conocen dichos expertos nuestra profesión? Morosidad, impagados, problemas con las compañías y hasta con la propia administración, discusiones con el cliente y hasta con nuestros propios trabajadores, pero que mejor manera que afrontar todos estos problemas con las pilas cargadas, llenos de buenas intenciones y una sonrisa de oreja a oreja.

Durante el primer semestre del año os hemos ido dando detalle de nuestro gran proyecto del 2019: **Singulares**. Itinere 4.0, proyecto enmarcado en los programas de garantía juvenil a través del cual hemos orientado, acompañado y formado a 200 chicos/as de entre 16 y 25 años que tienen como denominador común el abandono de sus estudios y la complicación de su acceso al mercado laboral.

Solo avanzaremos que, ya inmersos en la recta final, no podemos sentirnos más orgullosos al ver como se está cumpliendo la finalidad de este proyecto. En la próxima edición de Recorda, daremos balance del resultado final.

Esta editorial pretendía ser una **inyección de positivismo** con el que afrontar el último trimestre del año: ir terminando proyectos iniciados y empezar a pensar en nuevos retos para el próximo, pero debemos ser realistas y la actualidad manda así que, ante los rumores de nueva crisis que cada vez escuchamos más en los medios de comunicación, en esta edición de Recorda encontrareis un artículo con consejos por si finalmente dichos pronósticos se hacen realidad. También os **presentamos a Escura**, despacho de abogados y economistas con la que hemos firmado un convenio de colaboración mediante el cual asesorará a todas nuestras empresas agremiadas y, como no, **artículos técnicos** sobre garantías, instalaciones de autoconsumo, el nuevo Real Decreto que da luz verde para la **instalación de aire acondicionado R-32, entre otros** y por último, pero no por ello menos importante, el número de la **Lotería de Navidad** que os animamos a que compréis y en el que, como cada año, hemos puesto todas nuestras esperanzas.

JUNTA DIRECTIVA
Gibaix



HORARIS D'ASSESSORAMENT

GIBAIX,
GREMI ADHERIT A

ASSESSORAMENT TÈCNIC

Gabinet d'enginyeria **jm2b**

Atenció telefònica:

De dilluns a divendres de 9:00 a 14:00

Tel: 93 377 2199 o 93 474 47 46,

opció 6. Atenció presencial:

Dilluns de 16:00 a 18:00 hores.

ASSESSORAMENT JURÍDIC



Amb cita prèvia.

ASSESSORAMENT RISCOS LABORALS



Amb cita prèvia.

ASSESSORAMENT LABORAL I FISCAL



Amb cita prèvia.

ASSESSORAMENT I CONSULTORIA RGPD (protecció dades)



De dilluns a dimecres de 9:00 a 14:00 i de 15:00 a 18:00 hores.
Dimarts i dijous de 9:00 a 16:00 hores.
Divendres de 8:00 a 14:00 hores.

RECEPCIÓ PER LA LEGALITZACIÓ D'EXPEDIENTS (Butlletins)

De dilluns a dijous matins de 8:00 a 13:30 i tardes de 15:00 a 18:00 hores.
Divendres de 8:00 a 14:00 hores.

ASSESSORAMENT ASSEGURANCES



De dilluns a divendres matins amb cita prèvia
De dilluns a dijous tardes 15:30 a 19:00 hores.

ASSESSORAMENT I CONSULTORIA EN FORMACIÓ



De dilluns a dijous matins de 9:00 a 13:00 i tardes de 15:00 a 19:00 hores
Divendres de 9:00 a 13:00 hores.

ASSESSORAMENT EN INTERVENCIÓ, INTERMEDIACIÓ I INSERCIÓ LABORAL



De dilluns a dijous de 9:00 a 14:00 i de 15:00 a 18:00 hores.
Divendres de 8:00 a 14:00 h.





Juan Martín Martínez Villaverde MÁS DE 30 AÑOS EN EL GREMIO

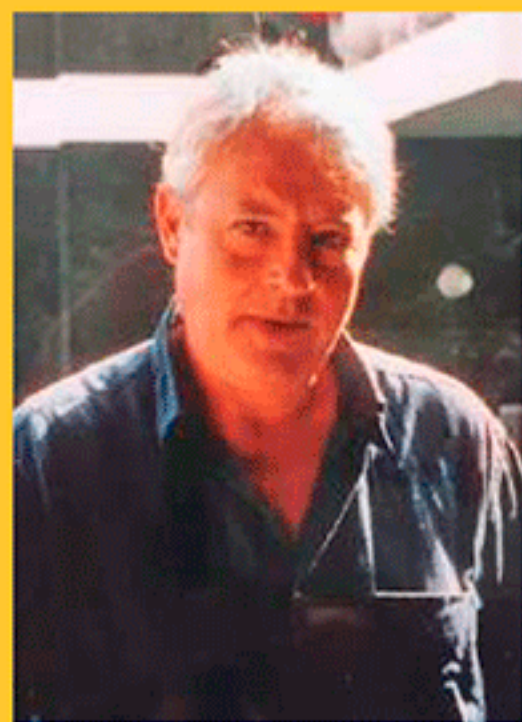
Hoy queremos rendir un sincero, emotivo y entrañable homenaje a una persona totalmente vinculada e involucrada con nuestra entidad que nos dejó el pasado 25 de julio: **Juan Martín Martínez Villaverde, el que fuera ingeniero del Gremio desde hace más de 30 años.**

Es cierto que, en mayor o menor medida, todas las personas dejamos huella en nuestro entorno cuando nos vamos pero Juan Martín dejó mucho más: El Gremio formó parte de él desde que acabó la carrera de ingeniería y entró como técnico en prácticas en la Asociación; desde entonces, hace más de tres décadas, la entidad ha ido creciendo hasta convertirse en el referente que hoy somos y del que nos sentimos tan orgullosos y Juan Martín tuvo gran parte de "culpa" en ello : creía profundamente en el espíritu gremial, su carácter totalmente conciliador y sereno ayudó en más de un conflicto posibilitando el acuerdo y jamás tuvo una palabra más alta que otra.



2a edición de La TROBADA (1992). Juan Martín, seguido de Isabel y Sílvia

... es un
hasta
siempre
Juan...



Creía profundamente en el espíritu gremial, su carácter totalmente conciliador y sereno ayudó en más de un conflicto posibilitando el acuerdo y jamás tuvo una palabra más alta que otra.



24 de febrero 2004: se coloca la primera piedra de la nueva sede del Gremio y del centro de Formación Integral y de Energías Renovables de la Asociación.



Juan Martín creía profundamente en la formación de los trabajadores como herramienta clave para conseguir tener empresas de calidad, por ello apostó y trabajó firmemente por conseguir el edificio del que disfrutamos hoy en día, así como, totalmente convencido que la unión hace la fuerza, puso todo su esfuerzo y empeño en impulsar la unión de las dos federaciones Ferca y Agit, hasta convertirse en la Federación actual: Fegicat, la entidad que necesitamos los gremios y que representa el espíritu de unión, cooperación y trabajo en equipo.... Hay tantas anécdotas con él, tantas risas, tanta complicidad, tanto trabajo en equipo, que sería imposible resumirlo en estas líneas.

Honesto, sincero, cercano y un excelente profesional... sin duda su marcha nos deja un gran vacío pero preferimos alegrarnos por haber formado parte de su vida, y su esencia quedará por siempre en el gremio y en las personas que tuvimos la gran suerte de conocerlo.

La Junta Directiva y el personal de Gibaix

Honesto, sincero, cercano y un excelente profesional... sin duda su marcha nos deja un gran vacío.



24 de noviembre 2006: se inaugura la nueva sede del Gremio con 2.170 m², amb una inversió total de dos milions d'euros.

*¡Hasta siempre
compañero!*

CONVENIO DE COLABORACIÓN ENTRE EL GREMI D'INSTAL·LADORS DEL BAIX LLOBREGAT (GIBAIX) Y ESCURA

El pasado **1 de septiembre de 2019**, el **GREMI D'INSTAL·LADORS DEL BAIX LLOBREGAT (GIBAIX)** y **ESCURA** firmaron un Convenio de colaboración mediante el cual Escura pone a disposición de todas las empresas instaladoras agremiadas un conjunto de ventajas en sus servicios prestados, otorgándoles la condición de beneficiarios de la **Tarjeta PREMIUM**, que proporciona a sus titulares una serie de condiciones preferenciales en el programa de fidelización de Escura.






Distinguido cliente,

En nuestro continuo afán por mejorar nuestro servicio, recientemente hemos creado la Comunidad Premium de Escura, mediante la cual ponemos a disposición de nuestros clientes una serie de ventajas exclusivas.

Las condiciones generales por las que se rige el uso de la tarjeta son las indicadas en el anexo: www.escura.com/tarjeta-premium

Le adjuntamos dossier informativo y la Tarjeta PREMIUM que le da derecho a usted, a su familia y empleados a disfrutar de las ventajas.

Aprovechamos la ocasión para saludarle atentamente,



Fernando Escura Seris
BUFETE ESCURA






08029
Tarjeta de fidelización




Esta tarjeta es propiedad de Escura. Si encuentra esta tarjeta por favor llame al número 93 494 01 31. La utilización de la misma está sujeta a las Condiciones Generales del Servicio Premium:

www.escura.com/es/tarjeta-premium

93 494 01 31

**NOVES
AVANTATGES!**



Escura, es una de firma de abogados y economistas fundada en 1905, con oficinas en Barcelona, Madrid y Tarragona. Fundamenta su misión en un servicio basado en el cliente unido a altos estándares éticos y de calidad. Su larga tradición de servicio le ha convertido en un despacho de abogados de referencia de múltiples asociaciones empresariales, reconocido por las principales guías internacionales como Best Lawyers, Chambers and Partners e IFLR1000.

Firmaron el convenio por parte de GIBAIX **Fernando Maldonado Maldonado**, presidente de la Asociación y por parte de Escura **Fernando Escura Serés**, socio-director del despacho.

Este acuerdo forma parte del compromiso de Gibaix de ofrecer a sus agremiados nuevos y mejores servicios que les ayuden en su desarrollo y el de sus empresas y les permita afrontar con mejores condiciones las actuales o futuras circunstancias.

CONTACTO ESCURA

Avda. De la Fama, 56-58
Polígon Industrial Almeda
08940 Cornellà de Llobregat
Tel: 93 474 47 46

SERVICIOS OFRECIDOS POR ESCURA

- **Asesoría Fiscal**
- **Asesoría Contable.**
- **Recursos Humanos.**
- **Consultoría empresarial.**
- **Internacional.**
- **Otros**

Todos los socios de Gibaix, podrán acceder a los servicios de Escura en las siguientes condiciones:

- **Atención telefónica inmediata gratuita.**
- **Primera consulta gratuita.**
- **Por encargo concreto de servicios, 30% de descuento en relación a las tarifas oficiales de ESCURA.**



¿NUEVA CRISIS ECONÓMICA?

MEDIDAS Y PRECAUCIONES QUE DEBES TOMAR ANTE LA NUEVA CRISIS ECONÓMICA DE 2020

Aunque no es un acontecimiento totalmente seguro, voces expertas apuntan a que vamos a una nueva recesión, la cual llegará más pronto que tarde.

Todavía están recientes aquellos seis años tan duros que transcurrieron desde la crisis de 2008 hasta que la economía comenzó a recuperarse en 2014. Pero nada dura eternamente y ahora los expertos en economía junto a los mercados advierten que puede llegar una **nueva crisis económica en 2020**.

Siendo optimistas podemos pensar que esta vez estamos preparados y tenemos la experiencia de la crisis financiera de la que acabamos de salir pero a lo largo de este artículo intentaremos aconsejarte sobre las medidas que podemos tomar para salir de este periodo sin que nuestras finanzas queden dañadas.

¿Qué indicios vaticinan una nueva crisis económica en 2020?

España forma parte de una gran estructura de economía global en la que la Unión Europea y países como Estados Unidos tienen un gran peso a nivel macroeconómico estableciendo unas políticas monetarias y tomando unas decisiones que afectan a todos los estamentos del sistema, desde los grandes empresarios hasta los trabajadores.

La nueva crisis económica que se vislumbra para 2020 se debe a distintos factores:

El peso de Estados Unidos

La llegada del polémico y controvertido Donald Trump a la presidencia de uno de los países más poderosos e influyentes del mundo y su forma de gobernar Estados Unidos ha provocado que la economía del gigante americano haya oscilado de forma considerable durante los últimos dos años.

En 2018 la economía estadounidense mejoró debido a la aceleración mundial que tuvo lugar durante ese año, este factor junto a las políticas de estímulo fiscal de la administración Trump provocaron un crecimiento en la economía del país reduciendo el desempleo y aumentando los salarios de los trabajadores. Pero los expertos apuntan que los acontecimientos darán un giro radical y esta tendencia caerá de forma considerable debido entre otros factores, a la creación de deuda que se ha dado en los Estados Unidos.

Durante este año la inflación ha crecido más de lo esperado en la nación norteamericana, una situación que es perjudicial para cualquier estado y que se puede convertir en un detonante de la nueva crisis económica de 2020. Además, las formas y el talante de Donald Trump han endurecido las relaciones con Canadá y México, pero sobre todo con gigantes económicos como China o la propia Unión Europea. Hoy en día todo está relacionado y esta actitud institucional puede afectar gravemente a la economía mundial.

La inestabilidad política y económica

Europa está inmersa en un periodo de muchos cambios a nivel político. El auge de los nacionalismos y los extremismos ideológicos ha provocado que surjan nuevos partidos de distinto signo y que los gobiernos de los principales países estén formados por coaliciones de distintas formaciones que en ocasiones no tienen el mismo punto de vista en el apartado económico. De hecho en España ha habido hasta tres elecciones generales entre 2016 y 2019.

Todo esto provoca que la recuperación económica de Europa sea mucho más lenta creando mercados inestables para los que se prevén caídas. Además, algunos dirigentes de países de peso en la Unión como Italia ya han planteado una salida del euro, a todo esto también hay que añadir el brexit británico que está generando numerosos debates sobre su repercusión en la economía global.

El gran temor de los expertos es que la **nueva crisis económica de 2020 sea mucho más dura** que la anterior debido a la inestabilidad política y a la dificultad de llegar a acuerdos en política interna y exterior de los diferentes países de la Unión Europea. Por otro lado, también hay que contar con el factor social de una población que no aceptará de buen agrado un nuevo periodo de recesión cuando se acaba de salir de una crisis.



¿Qué medidas puedo tomar?

El contexto en el que se desarrolló la crisis económica de 2008 fue totalmente distinto, la población española no estaba preparada para soportar un periodo de recesión que se negaba desde las altas esferas y que llegaba después de una etapa de bonanza en la que la economía de la clase media experimentó un crecimiento que no se había visto antes.

Por este motivo debemos tomar una serie de precauciones que nos harán sobrevivir a un periodo que nadie sabe cuánto durará y a los problemas reales que puede generar a nivel microeconómico.

Todo esto hace que la primera medida que debemos tomar sea el ahorro, uno de los principales valores de las economías saneadas es contar con un excedente que sirva para realizar inversiones o para actuar como respaldo en situaciones difíciles.

Conocer nuestras propias finanzas es fundamental para llevar una gestión efectiva y que los problemas producidos a nivel mundial no repercutan en la esfera personal. Si somos conscientes del alcance de nuestra propia economía podemos reducir gastos y obtener ese extra que nos sirva para atravesar la crisis sin importantes sobresaltos.

Una de las estrategias utilizadas por los ejércitos romanos se basaba en la consigna "divide y vencerás", contar con varias fuentes de ingresos es muy positivo, sobre todo en periodos de crisis en los que muchas empresas se ven obligadas a cerrar o a prescindir de parte de sus trabajadores, **si solo se ingresa por una vía se corre el riesgo de no generar beneficios si esta falla.**

Si hay un aspecto que daña cualquier economía es la deuda, tener una obligación de pago es un lastre tanto para las finanzas de un estado como para las de un particular, por eso es importante que lleguemos "limpios" a esta posible crisis y que todo el dinero que obtengamos sea exclusivamente para nosotros y para los nuestros.

Si actualmente tenemos una o varias deudas y contamos con recursos, lo mejor que podemos hacer es cancelarlas: tomar medidas para evitar que la nueva crisis económica de 2020 además de ser mundial sea particular.

¿Cuándo llegará esta nueva crisis?

Ningún experto tiene una bola de cristal que muestre cuál será la fecha exacta en la que esta nueva crisis económica formará parte del día a día de los informativos y de la vida cotidiana de las personas, lo que está claro es que será en 2020. A día de hoy tampoco se puede saber cuánto durará.

De hecho esta previsión es difícil de realizar cuando los periodos de recesión están en su auge. A principios de 2008 se decía que la crisis terminaría entre 2010 y 2011 y algunos países no se recuperaron hasta 2015.

A día de hoy existen diferentes previsiones, pero una de las que más se tiene en cuenta es la que indica que este periodo comenzará a primeros de 2020. Los bancos centrales de los diferentes países tienen que afrontar problemas

como la inflación o la deuda, factores que son propicios para que se produzca un problema de liquidez crediticia que debilitaría cualquier economía. Esta situación es muy similar a la que se produjo en 2007 y desembocó en la llegada de la crisis económica de 2008. Que la economía mundial esté plagada de deudas hace que sea débil ante cualquier contratempo y una recesión es una situación que llena de miedos a los mercados.

Cada vez está más presente que esta crisis va a llegar y puede terminar con compañías financieras como ocurrió hace 11 años con Lehman Brothers, una importante entidad estadounidense que quebró y supuso uno de los inicios de la recesión anterior provocando un efecto dominó que afectó a otras economías. La austeridad fue la medida principal que tomaron instituciones como la Comunidad Económica Europea o el Banco Central Europeo y que tuvieron que aplicar los países de la Unión, muchos de ellos llevaron a cabo fuertes recortes en servicios sociales para cumplir con los nuevos objetivos de déficit que estableció Europa. Solo cuando llegue la nueva crisis económica de 2020 se conocerá su verdadero alcance y se podrá saber qué decisiones se toman para intentar pararla.

¿Cuál será la influencia del auge de las economías asiáticas?

Uno de los acontecimientos más destacados a nivel financiero ha sido el espectacular crecimiento que han experimentado algunas economías asiáticas, especialmente las de la India y China que amenazan con destronar a Estados Unidos como el referente económico mundial. Sobre todo si se confirma la llegada de esta nueva crisis mundial en 2020 y que puede afectar a instituciones como el **Bank of America** que seguramente tomará medidas para evitar que le pase como a Lehman Brothers.

A día de hoy la economía china ya es la segunda a nivel mundial. Además, ya es la primera en poder adquisitivo paritario y la que crece con más rapidez aumentado anualmente su valor en un 10%. Esto se debe a que el gigante asiático es uno de los grandes fabricantes del mundo, en China se fabrican todo tipo de productos que después se exportan y venden en Europa y América.

Es complicado saber si el crecimiento de la economía china puede influir en el desarrollo de una nueva crisis económica, pero lo que está claro es que puede cambiar las tendencias de un mercado que a corto plazo puede tener un nuevo líder con unas formas de operar diferentes a las establecidas en el sistema actual.

Resumen final: Todavía no nos hemos recuperado de la crisis de 2008 cuando todo indica que habrá una nueva crisis económica en 2020, por eso es importante que estemos preparados, saldemos en lo posible todas nuestras deudas y ahorremos un dinero que nos permita vivir bien durante un periodo que no se sabe cuánto durará.



**RQ APLICACIONES
ELECTROMECAÑICAS, S.A.**
Cuadros para Centralización de Contadores
"doble aislamiento clase II-B"

Aprobado por el ministerio de Industria y Energía (B.O.E. 26-01-1983)
Homologado por UNESA (Entidad Coordinadora de las Clases Eléctricas de España)

P.I. Camí Ral - C/Miquel Servet 13
08850 Gavà (Barcelona) - Tel: 93-633.39.90 - Fax: 93-633.39.91
info@rqaplicaciones.com
www.rqaplicaciones.com



INSTAL·LACIONS D'AUTOCONSUM SENSE EXCEDENTS. TRAMITACIÓ

PART II

A continuació es descriuen amb detall cadascuna de les **etapes de tramitació administrativa** que s'han de complir **per autoritzar i posar en marxa una instal·lació d'autoconsum sense excedents**.

1. DISSENY DE LA INSTAL·LACIÓ

La documentació necessària en el disseny de la instal·lació dependrà del tipus de connexió a la xarxa que vagi a utilitzar-se i de la potència prevista per a la instal·lació. Si la connexió es realitzarà en baixa tensió (BT, fins 1kV) i la potència de la instal·lació està prevista que sigui igual o inferior a 10 kW, serà suficient amb disposar d'una memòria tècnica de disseny. Aquesta memòria ha de comprendre almenys els continguts reflectits en la ITC-BT-04 del Reglament Electrotècnic de Baixa Tensió (REBT).

Si la potència prevista és superior a 10 kW, encara que la connexió es realitzi en BT, serà obligat realitzar un projecte tècnic redactat i signat per un tècnic titulat competent.

2. PERMISOS D'ACCÉS I CONNEXIÓ I AVALS O GARANTIES

Les instal·lacions en autoconsum sense excedents de qualsevol potència quedaran exemptes de sol·licitar els permisos d'accés i connexió. Per aquest motiu, aquest tipus d'instal·lacions també estan exemptes de presentar els avals i garanties per a la connexió.

3. LLICÈNCIA D'OBRES I IMPOST DE CONSTRUCCIONS I OBRES (ICIO)

Les instal·lacions d'autoconsum hauran de sol·licitar permís d'obres segons la normativa municipal vigent en l'emplaçament triat.

En funció de la potència de la instal·lació, la normativa municipal definirà si és suficient fer una declaració responsable d'obra i / o una comunicació prèvia d'obra. En ambdós casos, aquesta modalitat de permís habilita l'inici de l'actuació de forma immediata sense esperar resposta.

No obstant això, la normativa municipal podria obligar a la sol·licitud de llicència d'obra. Aquesta sol·licitud de llicència pot implicar un tràmit ordinari o simplificat, però en qualsevol cas exigeix la resposta i concessió del permís municipal. La consideració de l'obra com a menor o major dependrà de la normativa municipal i, si escau, requerirà l'aportació del projecte tècnic signat pel tècnic competent.

La normativa municipal podria exigir també l'aportació d'estudis de càrregues i de resistència al vent, en el cas d'ubicacions sobre teulada, i altres estudis similars.

Igualment haurà de liquidar la taxa i l'impost de construccions i obres (ICIO), regulat per la Llei Reguladora d'Hisendes Locals.

Aquest impost pot trobar bonificat fins a un 95%. Adicionalment els ajuntaments poden considerar bonificacions sobre l'impost de Béns Immobles (IBI) per inversions en energies renovables de fins al 50% de l'impost.

Finalment, s'ha de verificar quina validesa s'atorga a la llicència d'obres per a tenir-ho en compte en la planificació de les actuacions i si la concessió d'aquesta llicència obliga a realitzar algun tràmit ulterior com la presentació de certificacions fi d'obra o re-liquidacions de l'ICIO.

4. AUTORITZACIONS AMBIENTALS I D'UTILITAT PÚBLICA

Les instal·lacions en autoconsum sense excedents i amb potència menor o igual a 100 kW no haurien de requerir tràmits d'impacte ambiental ni d'utilitat pública, excepte en els casos en que l'emplaçament es trobi sota alguna figura de protecció.

Les instal·lacions en autoconsum sense excedents i amb potència superior a 100 kW, amb connexió en AT o en autoconsums col·lectius a través de xarxa de distribució o transport, si podrien requerir tràmits d'impacte ambiental i d'utilitat pública.

Gabinet d'enginyeria | jm2b
**SERVEIS
INTEGRALS
D'ENGINYERIA**

 **ASSESSORAMENT A L'INSTAL·LADOR**
(Normatiu, tècnic, ajuda a la confecció de pressupostos i direcció d'obra)

 **PROJECTES D'INSTAL·LACIONS I LEGALITZACIONS**


Gas

Tèrmics

**Telecomunicacions
i domòtica**

Elèctrics

Contraincendis

**Energia solar
tèrmica i fotovoltaica**

 **LLICÈNCIES AMBIENTALS I D'ACTIVITAT**

 **PROJECTES D'OBRES I DE CONSTRUCCIÓ**



5. AUTORIZACIÓ ADMINISTRATIVA PRÈVIA I DE CONSTRUCCIÓ

Les instal·lacions de producció d'energia elèctrica amb potència menor o igual a 100 kW connectades directament a una xarxa de tensió de fins a 1kV, és a dir en BT, queden excloses del règim d'autorització administrativa prèvia i d'construcció. No obstant això, en cas que es tracti d'instal·lacions de potència superior a 100 kW o amb connexió a una xarxa de tensió de més de 1kV, és a dir en AT, sí que és obligat sol·licitar autorització administrativa davant la comunitat autònoma segons els procediments que aquesta determini.

6. EXECUCIÓ DE LES INSTAL·LACIONS

Les instal·lacions en autoconsum sense excedents de potència inferior o igual a 100 kW, s'han de sotmetre exclusivament als reglaments tècnics corresponents.

En particular, les instal·lacions d'aquest tipus connectades en BT s'executaran d'acord al REBT, i especialment segons la ITC-BT-40. Pel que fa a les configuracions de mesura per a les instal·lacions d'autoconsum sense excedents, s'han de prendre en compte els requisits generals de mesura i gestió de l'energia recollits en el reglament de punts de mesura i els requisits particulars recollits en la normativa específica d'autoconsum. En general, només serà imprescindible un comptador bidireccional en el punt frontera per mesurar la generació neta de la instal·lació de producció. A més, es tracta de la modalitat d'autoconsum sense excedents s'ha de dotar d'un sistema "antivertido" que impedeixi la cessió a la xarxa d'energia elèctrica. Les característiques tècniques d'aquests dispositius es troben determinades en el reglament de BT, en la normativa específica d'autoconsum així com en la normativa de qualitat i seguretat industrial que els resulti d'aplicació.

7. CERTIFICATS D'INSTAL·LACIÓ I / O CERTIFICATS FI D'OBRA

Un cop realitzada la instal·lació, si la connexió s'ha realitzat en BT i la potència de la instal·lació és menor o igual a 10 kW, la certificació del final de l'obra es realitza mitjançant la presentació davant l'òrgan corresponent de la comunitat autònoma del certificat d'instal·lació. Aquest certificat ha d'estar emplenat i signat per instal·lador electricista en baixa tensió (categoria especialista), tal com es contempla en la ITC-BT-03 del REBT, i segons el procediment que existeixi en la comunitat autònoma.

En cas que la instal·lació tingui una potència superior a 10 kW i estigui connectada en BT, a més del certificat d'instal·lació contemplat pel REBT, serà necessari disposar d'un certificat final d'obra.

Aquest certificat ha d'estar signat per un tècnic competent que certifiqui que la instal·lació s'ha realitzat d'acord amb el projecte tècnic de la instal·lació tal i com estableix la ITC-BT-04 del REBT.

En cas d'un autoconsum col·lectiu sense excedents, la instal·lació estarà connectada a la xarxa interior. A l'hora de tramitar el certificat d'instal·lació o certificat final d'obra, caldrà especificar qui són els consumidors associats i per tant els titulars de la instal·lació.

Algunes comunitats autònomes sol·liciten el lliurament d'una declaració responsable del titular de la instal·lació que certifiqui que es compta amb les autoritzacions, concessions o permisos de tot aquell organisme o tercer que es pugui veure afectat per la instal·lació. En aquest cas d'autoconsum col·lectiu, aquesta declaració inclouria l'autorització dels propietaris de l'immoble d'acord amb la Llei de Propietat Horitzontal, informació que també caldria remetre a la companyia distribuïdora.

8. INSPECCIÓ INICIAL I INSPECCIONS PERIÒDIQUES

A les instal·lacions executades a l'empara del REBT, és a dir, instal·lacions connectades a BT i amb potència menor o igual a 100 kW, no caldria passar un tràmit d'inspecció inicial per part d'un organisme de control autoritzat (OCA), ja que no s'obliga a això en la ITC-BT-05 sobre verificacions i inspeccions del REBT.

9. AUTORIZACIÓ D'EXPLOTACIÓ

Es tracta d'un tràmit autonòmic, excepte quan, igual que en matèria d'autorització administrativa prèvia i de construcció, la instal·lació en l'àmbit territorial afecti més d'una comunitat autònoma, compli amb potència superior a 50 MW o s'ubiqui a mar territorial, en aquest cas serà competent la Direcció General de Política Energètica i Mines (DGPEM). En termes generals, en els casos en què la instal·lació s'ha realitzat a l'empara del REBT i la seva potència és menor o igual a 10 kW, l'autorització d'exploració s'assimila al certificat d'instal·lació diligenciat per la comunitat autònoma i, per tant, no caldria un tràmit específic.

10. CONTRACTE D'ACCÉS PER A LA INSTAL·LACIÓ D'AUTOCONSUM

Les instal·lacions de generació en autoconsum sense excedents de qualsevol potència i amb connexió tant en BT com AT, no necessiten subscriure un contracte específic d'accés i connexió amb la companyia distribuïdora,

sempre que existís ja un contracte d'accés per al subministrament del consumidor.

En el cas que el consumidor disposi d'un contracte d'accés, l'únic tràmit necessari és una comunicació prèvia a l'empresa distribuïdora (bé directament o a través de la comercialitzadora que doni servei al consumidor) perquè es modifiqui el contracte existent i es reflecteixi en ell la modalitat d'autoconsum triada. Si el consumidor no tingués un contracte d'accés previ ha de subscriure un de nou on es reflecteixi la modalitat d'autoconsum.

En el cas de les instal·lacions sense excedents connectades a BT i menors o iguals a 100 kW, aquesta modificació serà realitzada d'ofici per l'empresa distribuïdora a partir de la informació remesa per les comunitats autònomes. Aquesta informació serà obtinguda directament del certificat d'instal·lació que s'hagi diligenciat a la comunitat autònoma i aquesta l'enviarà a la distribuïdora en el termini de 10 dies des de la recepció. El contracte modificat serà remès per l'empresa distribuïdora a la comercialitzadora i al consumidor en el termini de 5 dies des que es rebí la informació de la comunitat autònoma. Cal recordar que per a qualsevol modalitat d'autoconsum, els consumidors han de tenir un contracte d'accés per a les seves instal·lacions de consum. En cas de no disposar d'aquest, l'han de constituir amb la companyia distribuïdora o empresa comercialitzadora i reflectir-hi la instal·lació d'autoconsum. La comunicació a la companyia distribuïdora (directament o per mitjà de la comercialitzadora) de la modalitat d'autoconsum escollida, la relació de consumidors associats, l'autorització de propietaris, i l'acord de repartiment de l'energia, pot realitzar-se simultàniament.

11. CONTRACTE DE SUBMINISTRAMENT D'ENERGIA PER A SERVEIS AUXILIARS

En els casos d'instal·lacions sense excedents (individuals o col·lectius en xarxa interior) no serà necessari subscriure un contracte d'accés específic per als serveis auxiliars de producció, quedant aquests consums coberts a través del contracte de subministrament existent.

12. LLICÈNCIA D'ACTIVITAT

Les instal·lacions en autoconsum sense excedents no realitzen activitat econòmica de manera que aquest tràmit no seria necessari. No obstant això, es recomana consultar amb l'Ajuntament la necessitat d'aquest tràmit.

13. CONTRACTE DE COMPENSACIÓ D'EXCEDENTS

Els consumidors que pertanyin a instal·lacions d'autoconsum col·lectiu sense excedents podran acollir-se a aquest mecanisme de compensació. En aquest cas, els consumidors associats hauran d'acordar entre ells un sistema de repartiment d'energia i notificar-ho a la companyia distribuïdora. Per determinar aquest criteri de repartiment d'energia, els participants podran arribar a un acord entre ells per determinar els coeficients de repartiment, amb el criteri que considerin més oportú, amb l'única limitació que siguin valors constants i que la suma de tots els coeficients sigui la unitat. El contracte de compensació pròpiament dit no és necessari ja que no hi ha subjecte productor, però sí un acord.

14. INSCRIPCIÓ EN EL REGISTRE AUTONÒMIC D'AUTOCONSUM

Els titulars de les instal·lacions en autoconsum sense excedents amb potència fins a 100 kW i connectades a BT, es troben exempts de realitzar el tràmit d'inscripció. Les comunitats autònomes i les ciutats autònomes de Ceuta i Melilla, realitzaran d'ofici la inscripció d'aquestes instal·lacions en els seus registres autonòmics a partir de la informació que reben en aplicació de l'REBT.6

15. INSCRIPCIÓ EN EL REGISTRE ADMINISTRATIU D'AUTOCONSUM D'ENERGIA ELÈCTRICA

Aquest pas no suposa cap càrrega administrativa addicional per als autoconsumidors, ja que és un procediment entre administracions i es realitzarà per via telemàtica. El registre administratiu d'autoconsum del Ministeri de recollir la informació remesa per les comunitats autònomes i les ciutats autònomes de Ceuta i Melilla. Totes les instal·lacions d'autoconsum sense excedents s'han d'inscriure en el registre administratiu d'autoconsum d'energia elèctrica. El registre és telemàtic, d'accés gratuït i declaratiu. Les instal·lacions d'autoconsum sense excedents estaran inscrites en la secció primera.

16. INSCRIPCIÓ EN EL REGISTRE ADMINISTRATIU D'INSTAL·LACIONS PRODUCTORES D'ENERGIA ELÈCTRICA (RAIPRE)

A les instal·lacions en autoconsum sense excedents de qualsevol potència no se'ls aplica la inscripció en RAIPRE, atès que no tenen consideració d'instal·lacions de producció.

17. CONTRACTE DE VENDA D'ENERGIA

A les instal·lacions en autoconsum sense excedents de qualsevol potència no se'ls aplica la formalització de contracte de venda d'energia, atès que no aboquen energia a la xarxa.

Energia
100%
VERDA



fenie energia

LA COMPANYIA DELS INSTAL·LADORS

Ets intallador i vols donar més valor al teu negoci?

FITXA PER FENIE ENERGIA!!

Ara pots formar part d'aquest equipàs, format per més de 2.500 socis instal·ladors i més de 300.000 clients de llum i gas.



fenie Energia

900 215 470
www.fenieenergia.es

* Fenie Energía, S.L. empresa gestora del primer Servicio de Atención al Cliente del Año. 2017 certificado por MyEnergy Research. Más de 2.500 instaladores y 300.000 clientes de luz y gas. Trabajo de campo realizado entre mayo y agosto de 2017. Más información en: www.fenieenergia.com/instaladores

¡ELECCIÓN!
**SERVEI
D'ATENCIÓ
AL CLIENT**
DE L'ANY
2018

Fenie Energía, la compañía de los instaladores, surgió de la necesidad que observaron en FENIE (Federación Nacional de Empresarios de Instalaciones Eléctricas y Telecomunicaciones de España) de **aprovechar la experiencia y cercanía al cliente de los instaladores** para diferenciarse de otras compañías comercializadoras cuando se liberalizó el mercado de la energía.

Por este motivo, la compañía ofrece a los instaladores la posibilidad de pertenecer a una empresa con experiencia en la formación de más de 2.500 agentes energéticos. Y es que **su modelo se diferencia del resto de compañías en que tiene una red de agentes energéticos que son los que asesoran y conocen las necesidades del cliente y, son accionistas.**

¿Cómo puedes formar parte de la compañía de los instaladores?

Para ser agente energético hay que pertenecer a una asociación de FENIE (como es el caso de Gibaix) ser accionista de Fenie Energía y tener una formación como agente energético, que proporciona la compañía.

Fenie Energía es la única comercializadora de energía que es propiedad de los instaladores y cuyo objetivo principal es generar el ahorro a los clientes a través de un asesoramiento cualificado y personalizado.

¿Cuáles son las ventajas de formar parte de Fenie Energía?

- Posibilidad de ampliación de las fuentes de ingresos
- Ampliar la oferta de productos y servicios
- Fidelizar a sus clientes
- Formar parte de un gran colectivo
- Acceso a la financiación de proyectos energéticos para clientes

Una de las ventajas para el instalador es que no existe la exclusividad, puede trabajar también con otras compañías, y amplía la fuente de ingresos porque **incorpora la actividad de comercializador de energía al negocio de instalador haciendo más sostenible su empresa y diversificando la fuente de ingresos.**

Con Fenie Energía se amplía la oferta de productos y servicios puesto que la compañía le da acceso a Servicios de Ahorro Energético (SAEs) que podrá ofrecer a sus clientes y ayudarles a ahorrar en su consumo de energía. Al mismo tiempo, **fideliza a los clientes porque ayuda**

al instalador a mantener una relación de confianza con ellos. El instalador será la persona de referencia en todo momento y sus clientes disponen de un servicio de atención al cliente 24 horas todos los días del año.

Además, al formar parte de un gran colectivo es más fácil competir con las grandes comercializadoras y ofrecer un mejor servicio a sus clientes. Esto se une al hecho de que **los agentes tienen acceso a la financiación de proyectos energéticos para sus clientes** y a un soporte adaptado a las necesidades de la empresa instaladora. Además de **reducir riesgos de impago al asumir Fenie Energía el coste del producto, la financiación y el cobro de las cuotas.**

Todo ello unido a que tienen descuentos y ofertas exclusivas de la compañía por ser accionistas y la posibilidad de obtener dividendos por las acciones. Y tienen acceso a una formación continua para que estén actualizados en los avances en la tecnología y los productos nuevos de la compañía.

¿Cuáles son las ventajas de formar parte de Fenie Energía?



- **Primer paso:** el agente energético propone una oferta para un cliente en la oficina del instalador que es online.
- **Segundo paso:** el agente presenta la oferta al cliente de los productos que desee
- **Tercer paso:** se formaliza el contrato que puede hacerse presencial o telemáticamente.

El agente, asimismo, dispone de un equipo de especialistas altamente cualificado que vela por el correcto funcionamiento de tu actividad, solventando sus dudas y consultas como empresa delegada de la compañía.

Fenie Energía prevé un gran futuro para la empresa. No en vano, se han superado los 400.000 clientes y los 700 millones de facturación, lo que hace de esta compañía la primera entre las comercializadoras independientes del sector energético.

¿Quieres formar parte de Fenie Energía siendo agente energético?

No dudes en solicitarnos más información llamando al teléfono del gremio (934 744 746, Montse) o vía e-mail montse@gibalx.com



Eficiencia por encima de todo

Bombas de calor Supraeco

Las bombas de calor aire/agua Supraeco aprovechan la energía del ambiente para convertirla en frío, calor y agua caliente sanitaria. Haciendo tu día a día más fácil y consiguiendo un ahorro energético de más de 70%.



A⁺⁺



A⁺⁺⁺ → G



Recuerda que el Gremio realiza el alta y el mantenimiento de la tramitación y gestión de la RGPD

¡PÍDENOS INFORMACIÓN!

LA AGENCIA ESPAÑOLA DE PROTECCIÓN DE DATOS ALERTA A PYMES Y AUTÓNOMAS DE LOS RIESGOS DE CONTRATAR SERVICIOS DE ADECUACIÓN A LA NORMATIVA A "COSTE CERO"

La Agencia Española de Protección de Datos (AEPD) ha publicado un documento informativo en el que **alerta a pymes y autónomos de los riesgos de contratar los servicios de adecuación a la normativa de protección de datos a empresas que la ofrecen a 'coste cero'**. El documento, que ha sido elaborado con la colaboración de la Inspección de Trabajo y Seguridad Social y la Agencia Tributaria, también recoge otras prácticas fraudulentas que suelen estar asociadas a este tipo de servicios.

La adecuación a la normativa de protección de datos conocida como coste cero consiste en ofertar estos servicios a un precio muy bajo o incluso de forma gratuita, abonando el pago de estos mediante los fondos de la empresa destinados a los programas de formación para trabajadores, que son objeto de bonificación por parte de la Seguridad Social.

La contratación del servicio de adecuación a la normativa de protección de datos a coste cero, financiada con cargo a fondos públicos a través de bonificaciones en las cuotas a la Seguridad Social para la formación profesional para el empleo, puede derivar en infracciones que **se sancionarán, por la Inspección de Trabajo y Seguridad Social, con multas de 626 euros a 187.515 euros**, sin perjuicio de considerar, en cada caso, una infracción por cada empresa y por cada acción formativa, la solidaridad de los distintos sujetos intervinientes en la organización y ejecución de la formación en la devolución de las cantidades indebidamente obtenidas y las sanciones accesorias que en cada caso procedan.

Además, en lo referente al cumplimiento de obligaciones tributarias por parte de las empresas, tanto de quien oferta el servicio como de quien lo contrata, las actividades formativas destinadas a los trabajadores están exentas de tributación por el IVA, mientras que el tipo que corresponde a un servicio de adecuación a una determinada legislación sería del 21%. De enmascarse el servicio realmente llevado a cabo se puede estar cometiendo, por tanto, **una infracción tributaria, sancionable con multa pecuniaria proporcional, del 50% en adelante, sobre la cuantía no ingresada**.

La Agencia también advierte a pymes y autónomos, destinatarios fundamentales de este tipo de prácticas, que los servicios de adecuación a la normativa requieren de la realización de un estudio individual pormenorizado de la entidad, los tipos de tratamientos que se realizan, los sistemas informáticos y los sistemas de gestión documental, aplicando los principios de protección de datos en los procedimientos. Por tanto, es insuficiente un asesoramiento basado en documentos genéricos que no tengan en cuenta las características específicas de la actividad.

Por otro lado, hacer creer a pymes y autónomos que están obligadas en cualquier caso a designar un delegado de protección de datos u ofrecer servicios innecesarios para los tratamientos que realiza la empresa son otros de los mensajes engañosos frecuentes.

El documento también hace referencia a prácticas agresivas y que podrían incurrir en competencia desleal, como actuar con intención de suplantar la identidad de la Agencia en las comunicaciones que se realizan, generar la apariencia de que se está actuando en colaboración con la AEPD, realizar prácticas comerciales en las que se coarte el poder de decisión de los destinatarios mediante la referencia a la posible imposición de sanciones por incumplimiento de la normativa de protección de datos, u ofrecer documentación por la que se pretenda crear una apariencia de cumplimiento de la normativa de forma complementaria a la realización de acciones formativas sin haber llevado a cabo las actuaciones necesarias para verificar dicho cumplimiento. En estos casos, los afectados podrán ejercer acciones ante los juzgados de lo mercantil o **denunciarlo ante la Comisión Nacional de los Mercados y de la Competencia si se vulnera la Ley de Defensa de la Competencia**.

La Agencia recuerda la conveniencia de que las pymes y autónomos que quieran o tengan que contratar servicios de adecuación a la normativa de protección de datos se aseguren de que los servicios que se les ofrecen no incurren en las prácticas mencionadas con anterioridad. Además, por lo que respecta al ámbito de actuación de la AEPD, **existen varios canales de información a los responsables (Canal INFORMA) y a los ciudadanos (Atención al ciudadano) y una herramienta gratuita de ayuda (FACILITA RGPD) dirigida a empresas que realicen un tratamiento de datos personales de escaso riesgo**.



ENTREVISTA A NUESTROS VALORES: EL SOCIO

JOSÉ ANTONIO LÓPEZ FOLE

¿Cuál es la actividad principal de tu profesión?

Instalaciones y reparaciones de electricidad, fontanería y aire acondicionado.

¿Cuál es el motivo que te ha llevado a dedicarte a ésta profesión?

Trabaje en SEAT como oficial de mantenimiento de electrónica, luego monte una tienda de electrónica en Sant Boi y vi la posibilidad de dedicarme a ser instalador.

¿Qué es lo que más valoras de tu trabajo y cuál es el principal inconveniente?

La innovación y la formación es lo más valorado y la falta de valoración económica el inconveniente.

¿Cuál es el principal problema de ésta profesión?

La falta de personal con la formación profesional adecuada.

¿Tus hijos seguirán con el negocio?

No tengo hijos.

¿Desde cuando estás agremiado?

Siempre he estado agremiado, en telecomunicaciones, en Barcelona y ahora en Gibaix.

¿Consideras que los servicios que ofrece el gremio son beneficiosos para el desarrollo de tu actividad?

Sí.

¿Consideras que formarse es importante?

Muy importante y necesario.



JOSÉ ANTONIO LÓPEZ FOLE

64 AÑOS

JOSÉ ANTONIO LÓPEZ FOLE

SANT BOI DE LLOBREGAT

¿Te has formado en el gremio? ¿de qué? ¿qué tal la experiencia?

He hecho varios cursos y todos muy interesantes y provechosos. Una buena experiencia.

Ésta publicación RECORDA, ¿Crees que cumple el cometido de ser un canal de comunicación hacia el asociado?

Sí.

El abanico comunicativo del que disponemos, newsletter, web, redes sociales y revista, ¿te parecen útiles?

Sí.

¿Alguna sugerencia para que el gremio mejore cualitativamente?

Seguir trabajando como se está haciendo.

PREFERENTS



PROTECTORS



EMPRESAS COL-LABORADORES



COL-LABORADORS





LUZ VERDE PARA LA INSTALACIÓN DE AIRE ACONDICIONADO R-32

La introducción del R-32 es una clara respuesta a las medidas que fija la UE para reducir el impacto medioambiental. Y es que este gas usado en la instalación de aire acondicionado presenta varias ventajas respecto al R-410A.

Para promover el uso de este refrigerante avanzado, el pasado 7 de diciembre de 2018 se aprobó el Real Decreto-ley 20/2018 que iguala las exigencias de instalación de equipos que usan el R-32 a las que había establecidas hasta ahora para los de R-410A.

Así, pues, igual que con el R-410A, los instaladores RITE y frigoristas nivel 1 ya pueden instalar equipos cargados con R-32 y, además, ya no existen diferencias administrativas entre los equipos cargados con uno u otro gas, sino que las obligaciones administrativas dependen únicamente de las cargas de gas de las mismas, tal como se puede observar en el cuadro resumen de abajo:

	Carga R-32 ≤ 1,84 kg o Carga R-410A < 2,5 kg	Carga R-32 > 1,84 kg o Carga R-410A > 2,5 kg
Unión abocardada	SI	SI
Instalador RITE o Nivel 1	SI	SI
Memoria técnica de la instalación	Exento	SI
Entrega de manuales del equipo al titular de la instalación	SI	Exento
Mantenimiento anual	Exento	SI
Certificado con detalles de la instalación emitido por el instalador	SI	SI
Certificado instalación eléctrica	Exento	SI
Certificados de conformidad de los equipos	Exento	SI

(*) Requerimientos suficientes siempre y cuando no haya ningún compresor con potencia eléctrica > 100kW y que la suma total de potencias eléctricas de los compresores < 100 kW.

“De esta forma, y ante todo ello, BAXI dispone de una gama de equipos de aire acondicionado R-32, que garantizan el máximo confort siguiendo su compromiso de eficiencia y sostenibilidad.”

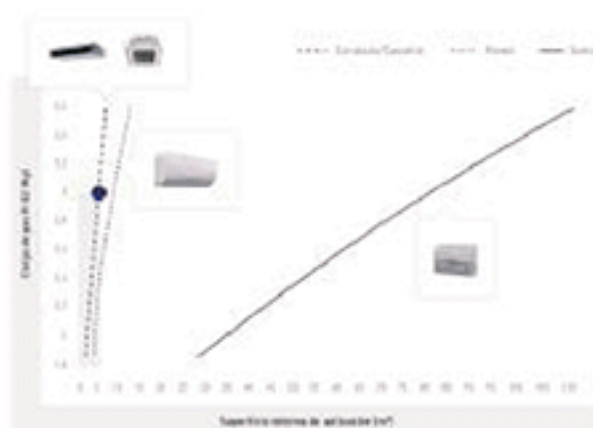
VENTAJAS

- Presenta mayor eficiencia energética. El gas R-32 vs R-410 permite trabajar con un 20-30% menos de carga de refrigerante dada su mayor eficiencia.
- El R-32 es un refrigerante más ecológico, con un 70% menos de impacto en el calentamiento atmosférico.
- Y, además, resulta más económico. El impuesto del gas R-32 es un 70% inferior, reduciendo los costes de la recarga de gas durante mantenimientos.

¿Qué es lo único que debes tener en cuenta como instalador para el R-32? Pues que, de acuerdo al Reglamento de Seguridad de Instalaciones Frigoríficas (RSIF), en función del tipo de unidad interior, se deberá considerar una carga máxima de refrigerante según la superficie a climatizar.

En el siguiente gráfico se representa la carga máxima en Kg de refrigerante R-32 según la superficie en m² de la estancia a climatizar.

Carga máxima de refrigerante permitida



Capacidad aproximada por potencia:

Potencia (kW)	Carga (kg)
1,5 kW	0,7 kg
2,5 kW	1,1 kg
3,5 kW	1,5 kg
4,5 kW	1,9 kg

• Ejemplo: 200 kg de R-32 en un equipo de potencia nominal de 5,7 kW



BOMBA
DE CALOR



Bomba de calor - Platinum BC iPlus V200 Integra

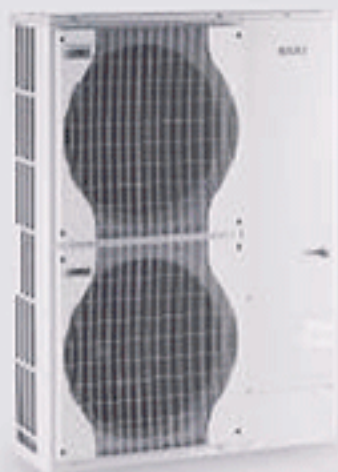
TOTES LES SOLUCIONS DE CLIMATITZACIÓ EN UN ARMARI COMPACTE.

Controla el calor, el fred i la temperatura
del aigua des del mateix equip.

UNITAT
EXTERIOR



PLATINUM BC
IPLUS V200 INTEGRA



Presentem l'últim en bombes
de calor BAXI que s'acomoda a
qualsevol llar.

Produeix fred, calor i aigua calenta
des de la mateixa unitat amb un alt
nivell d'eficiència. La gamma de
bombes de calor Platinum BC iPlus
V200 Integra ha estat creada amb
l'objectiu de poder acomodar-la de
forma ràpida i senzilla a qualsevol
zona de la llar, podent fins i tot
instal·lar-la al interior d'un armari de
cuina.



351 mm frontal
562 mm profunditat
2208 mm altura



www.baxi.es



BAXI
LA NOVA CLIMATITZACIÓ

¿Estás preparado para el Segundo Dividendo Digital?

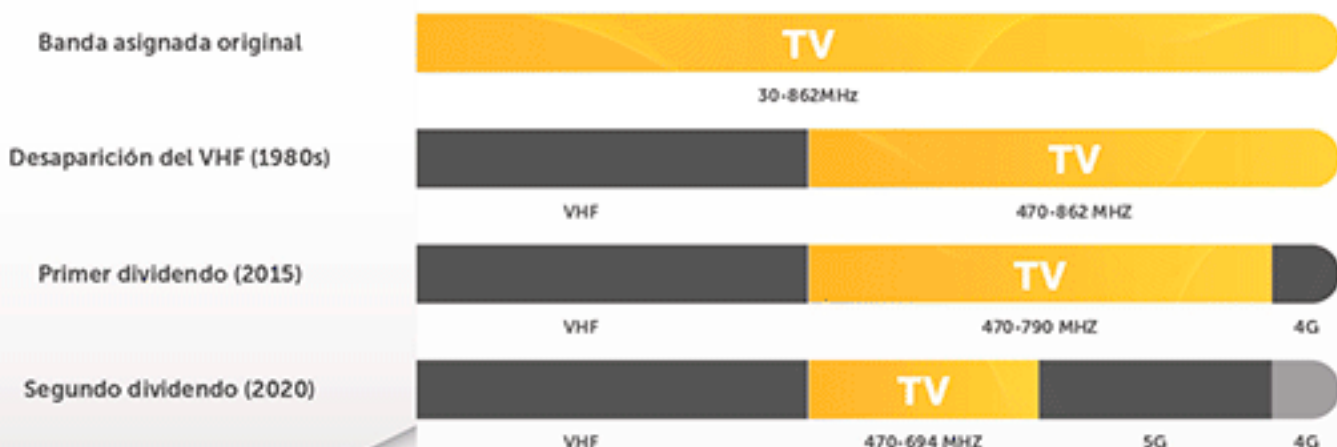
En 2015 fue lanzado el primer plan técnico para la adaptación de las bandas al primer Dividendo Digital. Este plan permitió la liberación de los canales de UHF 61 a 69 (banda de frecuencia ente 790 y 862 MHz) para la prestación de servicios móviles 4G, de Internet y Telefonía. Se pone ahora en marcha un segundo proceso de Dividendo Digital que afecta a los canales 49 y 60 (banda de frecuencia entre 694 y 790 MHz, LTE700), que permitirá el despliegue de servicios y aplicaciones 5G.

Una hoja de ruta establece la liberación de la denominada banda LTE700 para la provisión de comunicaciones electrónicas y servicios de banda ancha con tecnología 5G, lo que traerá consigo la migración de los servicios de TDT, entre enero de 2019 y Marzo de 2020. De esta forma, la banda de 700 MHz deberá atribuirse a los operadores de telefonía móvil y deberá estar disponible para la utilización de la banda ancha inalámbrica, antes del 30 de junio de 2020 en todos los Estados miembros de la UE. No obstante, hasta el **30 de Junio de 2022**, se admitirán excepciones debidamente justificadas, relacionadas con materias de Seguridad Pública y Defensa, tal y como aparece en el artículo 4 de la decisión 676/2002/CE.

La nueva red de telefonía 5G constituirá una plataforma de altas prestaciones que ofrecerá servicios móviles de muy alta capacidad, así como comunicaciones altamente fiables y de baja latencia, alrededor de 1ms contra los 20ms de las actuales redes 4G.

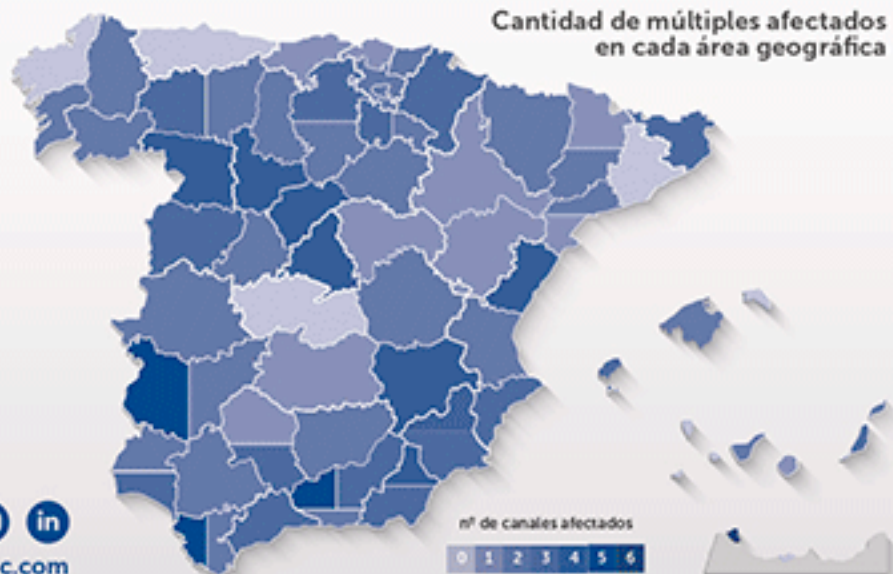
Para ello, el despliegue de la red 5G impone una transición de los canales de TDT, con un periodo de transición y reubicación de contenidos, lo que llevará consigo la adaptación de las instalaciones de distribución de servicios de telecomunicaciones para recibir las nuevas frecuencias.

EL ESPECTRO UHF



Como parte de la estrategia de creación de un mercado digital único, la banda de UHF, utilizada principalmente para difusión de TV, será modificada para conceder más espacio espectral a los servicios de telefonía móvil. Como resultado, las frecuencias por debajo de 700 MHz (470-694 MHz) continuarán estando disponibles para los servicios de TDT y la banda de frecuencia entre 694 y 790 MHz se asignará a los servicios y aplicaciones 5G.

Cantidad de múltiples afectados en cada área geográfica





ACTUALITZACIÓ DEL PERÍODE DE GARANTIES DE LES INSTAL·LACIONS

Primerament indicar que en l'últim any no s'ha canviat la normativa referent als períodes de garantia. Les preguntes plantejades, amb les seves respostes són les següents:

Quina garantia estan obligades a donar les empreses instal·ladores quan fan una instal·lació nova a un particular?

És important distingir si el particular té la condició de consumidor o no.

En cas que es tracti de consumidor, si es tracta d'instal·lació acompanyada de subministrament del producte el període de garantia serà de 2 anys, d'acord amb l'article 123 de la Llei de defensa de Consumidors i Usuaris. Si únicament es tracta d'instal·lació, el període de garantia serà de 6 mesos.

En cas que el destinatari no tingui la condició de consumidor, el període de garantia haurà de ser el pactat entre les parts. Cal tenir en compte l'establert a l'article 121-20 del Codi Civil de Catalunya, que fixa un termini de 10 anys per a reclamar vici o defectes derivats d'una mala execució de treballs.

Quina garantia estan obligades a donar les empreses instal·ladores quan fan una instal·lació nova a una persona jurídica?

Com una persona jurídica no pot tenir la condició de consumidor, la resposta ha de ser la mateixa que en el cas anterior per a un destinatari que no té la condició de consumidor: el període de garantia haurà de ser el pactat entre les parts.

Quina garantia estan obligades a donar les empreses instal·ladores quan fan una reparació/manteniment a un particular?

D'acord amb l'article 251-5 del Codi de Consum de Catalunya, el període de garantia en cas que es tracti de consumidor serà de 6 mesos a contar des de l'últim acte en que consisteixi la prestació del servei, en aquest cas, la reparació o manteniment.

Quina garantia estan obligades a donar les empreses instal·ladores quan fan una reparació/manteniment a una persona jurídica?

En cas de no consumidor i persones jurídiques, el període de garantia haurà de ser el pactat entre les parts. Cal tenir en compte l'establert a l'article 121-20 del Codi Civil de Catalunya, que fixa un termini de 10 anys per a reclamar vici o defectes derivats d'una mala execució de treballs.

Si el fabricant del material que s'instal·la només dona 1 any de garantia i per obligació legal la empresa instal·ladora ha de donar 2 anys, com s'ha de resoldre?

En qualsevol cas, si per imperatiu legal el període de garantia és de 2 anys de garantia, s'haurà de respectar aquest període, ja que el pactat entre les parts no podrà anar en contra de l'establert per llei.

Canvia el període de garantia en funció de qui aporti el material principal de la instal·lació? Per exemple, si el client particular o persona jurídica es compra la caldera, aire condicionat, etc.

Tal i com s'ha establert en el primer punt, en cas que el client tingui la condició de consumidor i la instal·lació vagi acompanyada del subministrament del producte, la garantia serà de 2 anys. Si només es tracta de la instal·lació, el període de garantia serà de 6 mesos.

Quedem a la vostra disposició per a qualsevol dubte o consulta.

COMPRI AL GREMI ELS PROGRAMES PER FER DE FORMA FÀCIL LES

MEMÒRIES TÈCNiques, CERTIFICATS I BUTLLETINS



PACK DE
5 PROGRAMES
+
MANTENIMENT

130€
ANUALS



INCLOU
L'ENVIAMENT
TELEMÀTIC

GUANYI TEMPS I COMODITAT. PREGUNTI PER LES NOSTRES OFERTES

93 766 15 19
www.agit.es

TECLISA



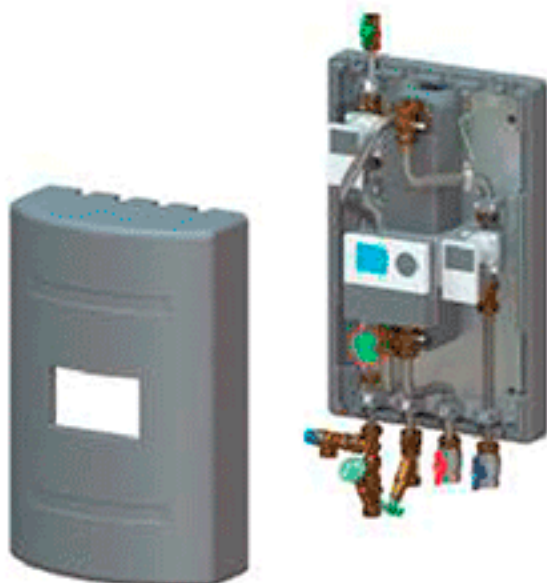
ESTACIONES DE PRODUCCIÓN DE ACS INSTANTÁNEA

Estas estaciones están diseñadas para producir ACS de manera instantánea en las mejores condiciones de higiene y eficiencia energética.

Acopladas a depósitos de inercia, utilizan el calor acumulado en estos depósitos para transferirlo mediante un potente intercambiador de calor al agua fría de red, generando ACS instantánea y a demanda. El intercambiador es una barrera física entre el agua acumulada y el agua de consumo, por lo que se elimina el riesgo de contaminación por Legionella de los depósitos, así como los tratamientos de limpieza y desinfección en los mismos.

Otra gran ventaja de estos sistemas de producción instantánea es que no es necesario mantener de manera constante la temperatura de los depósitos por encima de 60°C para la prevención de la Legionella, pudiendo producir ACS a una temperatura con un diferencial de 5°C respecto a la temperatura de primario. Esto hace que el sistema sea idóneo para trabajar con bombas de aerotermia y geotermia.

Estas estaciones son modulares y se pueden ampliar en función de las necesidades del proyecto, existiendo capacidades desde los 25 l/min hasta los 180 l/min. Para instalaciones con un caudal simultáneo más elevado, se pueden instalar en paralelo para ampliar el suministro.



VENTAJAS

Sin acumulación de ACS en depósitos

Agua caliente instantánea, higiénica y a demanda

Sin riesgo de contaminación por Legionella

Temperatura de retorno bajas - Mayor rendimiento energías renovables

Estos sistemas se pueden instalar

en:

Hoteles

Hospitales y residencias

Colegios

Edificios de viviendas

con producción

Consells útils per a l'instal·lador

Seguretat · Contra incendis · Telecomunicacions · Material Elèctric · Il·luminació Led



Obre portes ben adaptats a porter o videoporter

A l'hora d'instal·lar un obre portes, cal que adequïeu el seu voltatge i tipus de corrent altern o contínua, a les característiques del porter o videoporter al qual s'associa. Així per un porter analògic Auta l'obre portes seria de 12V corrent alterna, però per un Videoporter Auta seria 24V corrent contínua.

A plana Fàbrega disposem d'una gran varietat d'obre portes multivoltage, normals, ajustables, simètrics, reversible...Alimentació 10-24V, corrent alterna i contínua.

Si teniu dubtes al respecte, consulteu-nos.



Necessitat d'un projecte en instal·lacions contra incendis

El Reglament d'instal·lacions de protecció contra incendis (RIPCI), en el seu Capítol IV, estableix els requisits per a la instal·lació, posada en servei i manteniment de les instal·lacions contra incendis, ens indica que:

RIPCI
Reglamento de Instalaciones de Protección Contra Incendios

En establiments i zones d'ús industrial, es requerirà la presentació d'un projecte o documentació tècnica, davant els serveis competents, redactat i signat per un tècnic titulat competent, on s'indiquin els equips i sistemes o els seus components que tinguin el marcatge CE, els subjectes a marca de conformitat a normes o els que disposin d'una avaluació tècnica de la idoneïtat per al seu ús previst.



Normativa CPR Cables

Per saber si un cable compleix amb la CPR (Construction Product Regulation), cal comprovar:

1er. Comprovar el marcatge a la coberta del cable, els fabricants de cables elèctrics tenen l'obligació d'identificar la classe CPR a la coberta dels cables (DCA, Eca, Cca, Bca) que comercialitzen.

2on. Comprovar el marcatge CE a la caixa del producte, així com el número d'identificació de l'organisme de certificació del cable elèctric.

3er. Comprovar la Declaració de Prestacions del cable, (o DoP, de l'anglès, declaration of performance), és un document que ha d'estar disponible a la pàgina web del fabricant, incloent-hi les següents dades: fabricant, identificació del cable, sistema d'avaluació utilitzat, norma aplicable, organisme certificador i prestacions CPR del producte.

Si teniu dubtes consulteu-nos i us ampliarem aquesta informació.





UPONOR MOSTRARÁ EN EXPOBIOMASA EL ALCANCE DE SUS SOLUCIONES UPONOR PORT

**Estaciones de transferencia de energía
Suministro eficiente de calefacción y generación de ACS
Soluciones industrializadas diseñadas a medida.**

Uponor, multinacional de origen finlandés, experta en el desarrollo de soluciones de Climatización Invisible de alta eficiencia energética por superficies radiantes y confort así como soluciones higiénicas para el transporte de fluidos en la edificación estará presente por cuarto año en el mayor encuentro que se celebra en nuestro país en materia de biomasa; Expobiomasa.

Durante los días que se celebra dicha feria (del 24 al 26 de Septiembre), Uponor presentará en Valladolid las siguientes novedades:

- Uponor Combi & Aqua Port: consiguen un suministro eficiente de la energía para calefacción y refrigeración así como la producción higiénica y a demanda de agua caliente sanitaria.
- Uponor Aqua Port Central: sistema central para la producción instantánea e higiénica de ACS en viviendas, hoteles y centros de salud.

Los edificios son responsables de al menos el 40% del consumo de energía y de más de un tercio de las emisiones de CO₂. Este motivo impulsa a Uponor a desarrollar nuevas soluciones que den solución a estos problemas. Por ello, desde sus 5 centros de inteligencia de Europa y EE.UU responsables del I+D+i están invirtiendo todos los años más de 50 millones de € en innovaciones, y realizando acuerdos con empresas líderes para generar valor de forma continua. Fruto de ello, han desarrollado toda la gama de soluciones PORT.

Uponor Combi & Aqua Port

Estas soluciones permiten descentralizar la producción de ACS, no siendo obligatorio mantener las temperaturas por encima de los 60 °C, acercando lo máximo posible la producción de ACS a su consumo. Gracias a la alta eficiencia energética de los intercambiadores de calor, la temperatura operativa más baja y la necesidad de tener solo dos tubos de distribución, se logran importantes ahorros energéticos.

Uponor Aqua Port Central

El agua caliente requerida en el edificio es producida directamente en la sala de calderas por medio de las unidades Uponor Aqua Port Central. Estas unidades cuentan con intercambiadores de calor fabricados en acero inoxidable, que permiten calentar el agua con un alto rendimiento.

Esto significa que no hay necesidad de almacenar el agua de consumo en depósitos, evitando el riesgo de estancamiento y contaminación por Legionella y sin necesidad de mantener las temperaturas elevadas de continuo.

Entre las principales ventajas que aportan la gama de soluciones PORT se encuentran las siguientes:

- Instalaciones más sencillas a 2 tubos para el suministro de calefacción y ACS
- Mejora del rendimiento de la instalación al minimizar las pérdidas energéticas.
- Combinable con cualquier fuente de energía renovable.
- Control exacto de la energía consumida para la distribución de calefacción y generación de ACS.
- Sistema higiénico que elimina los depósitos de ACS y con ellos los riesgos asociados de proliferación de bacterias como la Legionella.

Soluciones a medida/ pre-fabricación

Uponor presentará en Expobiomasa las diferentes opciones personalizables que pueden lograrse mediante Uponor Port para posteriormente ser suministrada de forma pre-montada directamente en obra, permitiendo calcular el precio con exactitud.

Las soluciones que Uponor mostrará en la Feria son el complemento ideal para combinarse con los sistemas de producción de calor que utilizan como combustible la biomasa.

En palabras de Sergio García, Energy Solution Product Manager Uponor Iberia "cuando se diseña una red de calor es importante considerar como se va a realizar la conexión en los edificios. Las estaciones de transferencia simplifican esta conexión, incorporando todos los elementos necesarios para la conexión. Estas estaciones logran una conexión directa o indirectamente (doble intercambiador) con la posibilidad de generar el ACS de manera instantánea bajo demanda. Los equipos se pueden diseñar a medida, incluyendo todos los componentes necesarios según cada proyecto. Estas estaciones unidas a las tuberías preaisladas Uponor Ecoflex nos permiten ofrecer una solución completa al proyectista/instalador para la ejecución de redes de calor."

Además de las soluciones Port, Uponor seguirá mostrando su gama de soluciones de tuberías pre-aisladas Uponor Ecoflex para redes de distribución de calefacción, pensadas para viviendas, complejos hoteleros, campings, plantas de biomasa y biogás, instalaciones industriales, urbanizaciones de varios edificios y edificios logísticos entre otros.

uponor

www.uponor.es

SUELO RADIANTE

LA PAREJA PERFECTA DE LA AEROTERMIA

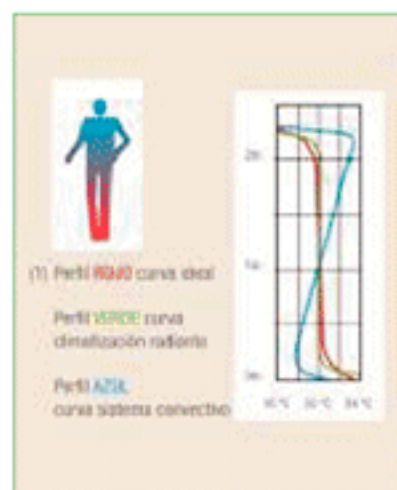


El suelo radiante es un sistema de calefacción que consiste en la introducción de calor en el propio suelo para que éste actúe como emisor y climatice la estancia por radiación de calor. Formado por circuitos de tubería de agua caliente bajo una capa de mortero, permite ocupar la mayor parte de la superficie del suelo y generar una correcta distribución de calor en todos los puntos de la estancia calefactada.

Características del sistema:

El suelo radiante presenta varias ventajas, respecto sistemas de emisión de calefacción tradicionales:

- Dada la gran extensión superficial del emisor, se emplean bajas temperaturas de impulsión de agua. Esto hace que sea ideal para integrar con sistemas de generación de bomba de calor aerotermia caracterizados por trabajar a bajas temperaturas (max=50°C), pero con coeficientes de rendimiento muy elevados.
- Al calentar todo el recinto desde la superficie del suelo, se produce una distribución vertical de temperaturas similar al perfil óptimo de temperaturas para el cuerpo humano. Generando un alto grado de confort en comparación con el resto de emisores como radiadores o calefacción por techo.
- En el mercado existen distintas soluciones según su uso. En ellas varía tanto el espesor del aislante del panel, como la altura necesaria de la capa de mortero. Podemos encontrar paneles de tetones, o planchas de Al lisas que permiten acabados de sistema de hasta 3 mm a 7-10mm de altura según nuestras necesidades.



Montaje:

Para su montaje, se siguen una serie de pasos:

1. Una vez están acabados los cerramientos y la tabiquería, se coloca la lámina antivapor para evitar las posibles humedades provenientes de la cara inferior del forjado. Esta se emplea cuando tenemos locales sobre terreno, en sótanos o expuestos a la intemperie en la parte inferior.
2. A continuación, se cubre la parte inferior de los elementos verticales que entrarán en contacto con la losa de hormigón mediante la banda perimetral. El zócalo, tiene la función de proteger las paredes de las posibles dilataciones de la losa de mortero.
3. Se cubre todo el suelo con los paneles y se traza trazan los distintos circuitos hasta los colectores.
4. Una vez hecho esto, se procede al vertido de mortero autonivelante, para recubrir todo el sistema y se deja secar para finalmente colocar el pavimento final.



Normativa:

Aunque no es de obligado cumplimiento, la UNE EN 1264 es la normativa que marca las directrices de diseño instalación y puesta en marcha de calefacción por suelo radiante. Ésta nos marca los requisitos para asegurar la correcta funcionalidad de estos sistemas.

Mención especial al contenido referente a la resistencia térmica mínima de los paneles.

MAGSERVEIS departamento técnico

AEROTERMIA BIOMASA SOLAR TÉRMICA
GEOTERMIA AIRE ACONDICIONADO CAUDAL VARIABLE
CONDENSACIÓN DOMÓTICA FOTOVOLTAICA



solicita información a
tecnic.projectes@magserveis.com
Tel. 93 663 33 10

Benvolgut Agremiat,

Ara, mitjançant el nostre **conveni amb Catalana Occident**, si ets directiu, administrador, gerent o alt càrrec de la teva empresa, t'oferim l'**Assegurança de directius i alts càrrecs (D&O)**.

Una assegurança a que respon a les reclamacions que, per la seva gestió, hagin de fer front mitjançant el pagament d'indemnitzacions, despeses de defensa (tant penal com civil) i fiances els càrrecs abans mencionats.

Per què una assegurança de directius i alts càrrecs?

En l'entorn socioeconòmic actual amb un entramat legal més complex, major sensibilitat de la societat, major control de l'administració, major exigència dels accionistes i major tensió en les relacions amb proveïdors i clients, existeix un augment de les reclamacions als directius qüestionant la seva correcta gestió.

Encara que les reclamacions es realitzin a l'empresa, és el directiu qui finalment ha de respondre amb el seu patrimoni particular i el dels seus hereus.

L'Assegurança directius i alts càrrecs protegeix a les persones físiques que hagin estat, siguin o seran membres de l'Òrgan d'Administració, directius, alts càrrecs, administradors, gerents o un altre càrrec equivalent de la societat o les seves filials.

De qui pots rebre una reclamació?

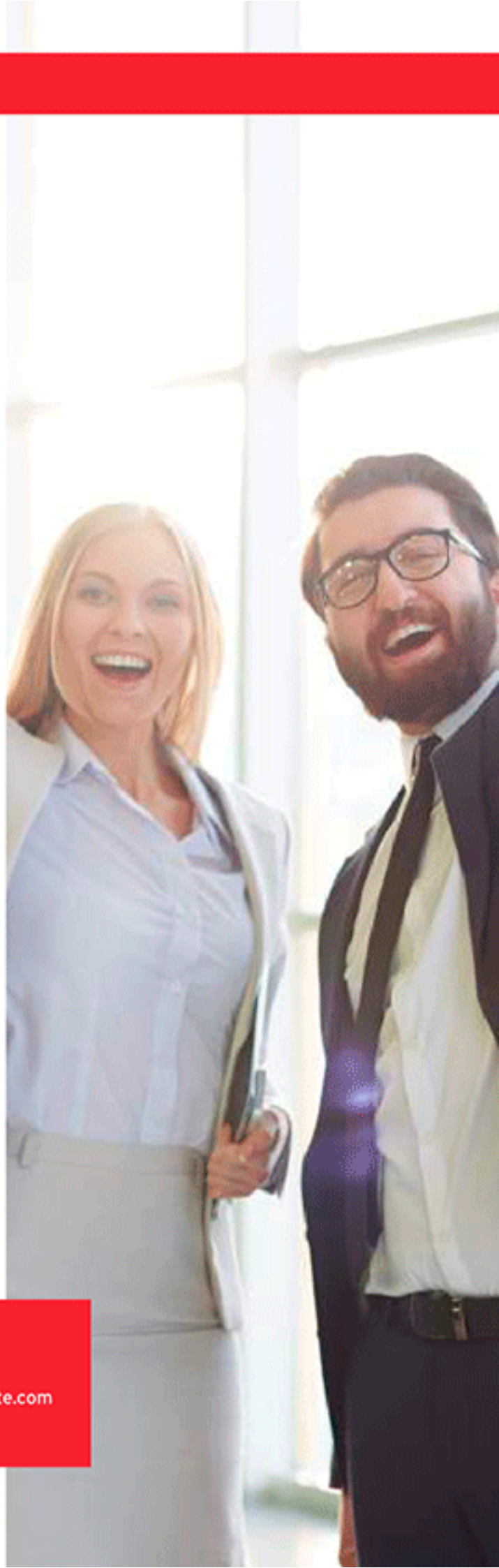
- Reclamacions de socis i accionistes per mala gestió i per no haver pres les decisions correctes en la gestió de l'empresa.
- Reclamacions de clients per no haver rebut el servei o la prestació acordada.
- Reclamacions de creditors i proveïdors per impagaments, incompliment d'acords comercials, etc.
- Reclamacions dels teus propis empleats per acomiadaments, incompliments contractuals, discriminació, assetjament, moobing, etc.
- Reclamacions d'organismes públics i autoritats pel no compliment de normatives i regulacions.

En definitiva, qualsevol reclamació de tercers en relació amb la teva empresa i que perjudiqui els teus interessos.

CONTACTE:

ALBERT FITA GODIA
Agente de seguros exclusivo
Núm. Reg. CO46838448888H
Av. de la Fama, 56
08940 Cornellà de Llobregat

Tel: 601 360 854
albert.fita@agentes.catalanaoccidente.com



Loteria de Nadal

g baix
GREMI D'INSTAL·LADORS
DEL BAIX LLOBREGAT
Avda. De la Fama, 56-58 · 08940 Cornellà de Llobregat · Tel. 93 474 47 46
info@gibaix.com

El Depositari i cobrament de
premis a: Loterías y apuestas
Splau al CC Splau de Cornellà
de Llobregat.

El portador d'aquesta participació juga 1,80 euros el bitllet sorteig
del sorteig que es celebrarà a Madrid, el dia 22 de desembre de 2019

PREU: 2 EUROS

Sorteig de Nadal
62.946

Nº

El premi per dècims d'una quantia superior
a la que marqui en cada moment la legislació
vigent, tindran la retenció que aquesta disposi
en la proporció corresponent al valor nominal
d'aquestes participacions. Tot taló trencat,
esmenat, sense segellar o sense numerar serà
nul. Caduca als tres mesos.

Fraccionament autoritzat per Loterías y
Apuestas del Estado amb data: 12/08/19

Si vols repartir o vendre participacions
d'aquest número entre els teus clients,
amics o familiars, truca al telèfon de l'Associació
(934 744 746) o envia un correu
electrònic a info@gibaix.com i fes la reserva de
participacions o de talonaris sencers.

*i Que la sort
ens acompanyi!*

StaNet Bcn

**SERVICIO INTEGRAL
DE LIMPIEZA**

- Limpiezas de centros médicos
- Limpiezas de oficinas
- Limpiezas de colegios
- Limpiezas de comunidades
- Limpiezas de vidrios
- Abrillantados
- Limpieza final de obra

Stanet BCN, S.L. • C/ Arts i Oficis, 25, Local 2 • 08901 L'HOSPITALET DE LLOBREGAT
TEL. 93 338 62 37 - FAX 93 261 51 87 • www.stanetbcn.com



PROBLEMÀTIQUES EN LA CONTRACTACIÓ DELS SERVEIS DE REPARACIÓ EN HABITATGES ARRENDATS

Carlo Gervasoni Vila

La identificació del sol·licitant d'un servei d'instal·lació, així com la persona que ha de pagar-lo, són qüestions normalment exemptes de controvèrsia. No obstant això, en el supòsit d'habitatges arrendats, poden existir certes discussions —si el que motiva la reparació és un desgast normal, o bé un ús incorrecte; si correspon el pagament de la factura, a l'inquilí que se'n beneficia momentàniament de tenir equipaments que funcionin, o bé al propietari que conserva en bones condicions el seu habitatge, etc.—. Exposem aquestes dificultats en el present article.

Qui ha de contractar el servei i pagar-lo normalment?

La Llei d'Arrendaments Urbans estableix, com a regla general, que l'arrendador està obligat a realitzar totes les reparacions que siguin necessàries per conservar l'habitatge en les condicions d'habitabilitat per servir a l'ús convingut —la necessitat de dites reparacions serà comunicada per l'arrendatari, essent que la propietat pot fer, arran d'aquí, les verificacions de consuetud—.

Simultàniament, s'hi preveu una excepció: quan el deteriorament —que ha de ser reparat— es caracteritzi per una certa gravetat i sigui imputable a l'arrendatari, el qual aquí haurà de contractar qui solucioni raonablement al problema i, assumir-ne tots els costos.

El bon estat de funcionament de les instal·lacions afecta l'habitabilitat?

Sí, per això la Llei 18/2007, de 28 de desembre, del dret a l'habitatge, defineix "Habitatge" com aquella edificació que compleix "la funció social d'aportar a les persones que hi resideixen l'espai, les instal·lacions i els mitjans materials necessaris per a satisfer llurs necessitats personals ordinàries d'habitació".

Què succeeix en casos d'urgència?

Un conjunt de reparacions relatives a les instal·lacions tenen tanta repercussió en la vida de l'arrendatari (o els seus veïns) que en motiven una urgència especial, sobretot en supòsits en què pugui existir alguna mena de perill. En aquest cas poden ser dutes a terme

directament pel propi arrendatari, contractant qui se'n pugui fer càrrec i pagant-ne el cost. Després i deixant al marge d'aquesta controvèrsia l'instal·lador (per protegir-lo i que ja ha d'haver cobrat), l'inquilí comunicarà al seu arrendador la situació i li exigirà el cost de les feines d'urgència.

Què entenem per "petites reparacions que exigeixi el desgast per l'ús ordinari de l'habitatge"?

La Llei diu que aquestes petites reparacions són de càrrec de l'arrendatari. Les contracta i paga, doncs, ell mateix. El Contracte d'arrendament pot donar precisió al seu contingut (exemple que pot considerar-se habitual i que inclou l'esment a les "instal·lacions": vidres, persianes, panys, aixetes, desguassos i instal·lacions dels subministraments). Corresponen a l'arrendatari, segons un primer criteri, la reparació de "las instalaciones de agua e instalaciones sanitarias y de servicios" i "adopción de las medidas precisas para evitar embozos u obstrucciones en las conducciones de agua" (Audiència Provincial Barcelona nº 13 Barcelona 25/09/2013, Rec. 749/12) i "limpieza de inyector y conducto del gas de llama piloto" (nº 4, 17/06/2019, rec. 1060/18). No li correspon a l'inquilí, en criteri complementari, el manteniment de les instal·lacions, les reparacions extraordinàries, les substitucions (nº 13, 15/07/2011, REC. 436/10), ni tampoc (tret de pacte en un altre sentit) li correspon, en la mesura que pugui tenir relació amb l'execució de feines d'instal·lació, "la limpieza y pintura de las paredes" (nº 13, 18/12/2018 Rec. 1012/2017) ni "masilla, repaso de paredes, agujeros en la pared" (nº 4, 13/05/2019 Rec. 798/2018).

Quina és la nostra recomanació?

La Llei, com hem vist, procura que l'instal·lador no sigui afectat per una possible controvèrsia entre l'arrendatari i l'arrendador, i que la seva factura pugui quedar impagada per no quedar clarament prefixat qui l'ha de satisfer. Ha de cuidar-se, en suma, d'identificar primer de tot i immediatament, inclosos casos d'urgència, qui contracta i qui pagarà el servei.

ETL GLOBAL NEXUM

C/ Mallorca 272, 3a Planta
08037 Barcelona
+34 932 000 149 · 932 158 513
www.etlnexumabogados.com

LECTURAS INTERESANTES...

LIBROS TÉCNICOS

ACTUALITAT



Instalaciones Térmicas

Guía de cálculo y diseño de conductos para ventilación y climatización

Esta guía está destinada a obtener de forma rápida y fiable las dimensiones de los conductos de aire, tanto para ventilación como climatización, y presenta la novedad de prescindir de los habituales gráficos de líneas utilizados para este fin.



Instalaciones Térmicas

Reglamento de Instalaciones Térmicas en los Edificios R.I.T.E. 3ª Edic.

Reglamento de Instalaciones Térmicas de Edificios R.I.T.E. 3ª Edic. Actualizado a fecha 30 de diciembre 2016.

AVANÇA'T
a la **calor**
i vine a
BigMat
Garro



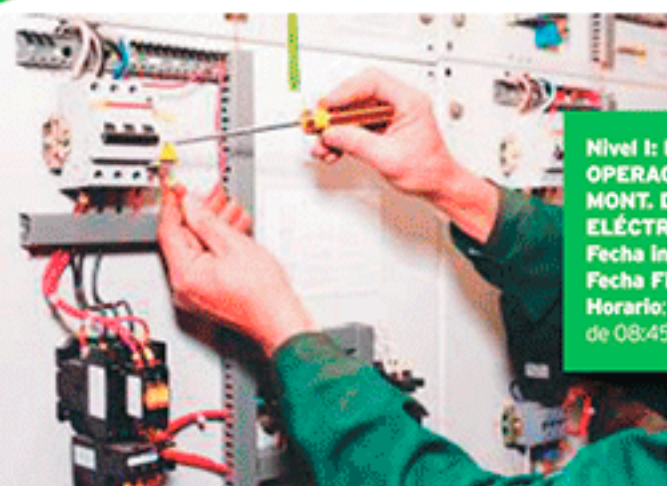
FORMACIÓ

IMATRÍCULA ABIERTA! RESERVA TU PLAZA



Y SI NO CUMPLES LOS REQUISITOS ACADÉMICOS,
RESERVA TU PLAZA PARA LAS PRUEBAS DE NIVEL

CERTIFICADOS DE PROFESIONALIDAD



**Nivel I: ELEE0108
OPERACIONES AUX. DE
MONT. DE REDES
ELÉCTRICAS**
Fecha inicio: 18/11/2019
Fecha fin: 31/01/2020
Horario: De Lunes a viernes
de 08:45 a 14:45h



**Nivel I: IMAI0108
OPERACIONES DE
FONTANERÍA, CALEFAC-
CIÓN Y CLIMATIZACIÓN
DOMÉSTICA**
Fecha inicio: 09/12/2019
Fecha fin: 16/04/2020
Horario: De Lunes a viernes
de 08 a 14h



**Nivel I: FMEC0110
SOLDADURA CON
ELECTRODO REVESTIDO
Y TIG**
Fecha inicio: 16/12/2019
Fecha fin: 30/06/2020
Horario: De Lunes a viernes
de 9 a 15 h

¿QUÉ SON LOS CERTIFICADOS DE PROFESIONALIDAD?

El certificado de profesionalidad es un documento oficial que acredita a quién lo obtiene que es competente profesionalmente para desarrollar una actividad laboral de acuerdo con las exigencias de la producción y la ocupación. Es decir, que tiene los conocimientos y habilidades para desarrollarla, de forma correcta y de acuerdo con las exigencias del mercado.

Un certificado de profesionalidad acredita las competencias profesionales de una persona, independientemente de si éstas se han obtenido a través de la experiencia profesional o de la formación, tanto formal como no formal.

Cada certificado de profesionalidad acredita una Calificación profesional del Catálogo Nacional de Calificaciones Profesionales y está configurado por unas o más unidades de competencia. La unidad de competencia constituye la unidad mínima acreditable y acumulable para obtener un certificado de profesionalidad.

Cada unidad de competencia de un certificado de profesionalidad tiene un bloque de formación asociado que conforma un módulo formativo. Cuando hablamos de las unidades de competencia nos referimos a conocimientos y capacidades que dan respuesta a ocupaciones y puestos de trabajo, mientras que los módulos formativos describen la formación que hace falta para adquirir la unidad de competencia correspondiente.

**CURSOS
TOTALMENTE
SUBVENCIONADOS
PARA PERSONAS
EN SITUACIÓN
DE DESEMPLEO**



**Nivel I: ENAE0108
MONT. Y MANT. DE
INSTALACIONES
SOLARES
FOTOVOLTAICAS**
Fecha inicio: 14/10/2019
Fecha Fin: 21/05/2020
Horario: De Lunes a viernes
de 09 a 14 h



**Nivel I: IMAR0108
MON. Y MAN. DE INST.
FRIGORÍFICAS (INCLUYE
HAB. PROF. FRIGORISTA)**
Fecha inicio: : 20/04/2020
Fecha Fin: 23/09/2020
Horario: De Lunes a viernes
de 08 a 14 h



**Nivel I: ELES0208
OP. AUXILIARES DE MON-
TAJE DE INSTALACIONES
ELECTROTÉCNICAS**
Fecha inicio: 03/02/2020
Fecha Fin: 30/04/2020
Horario: De Lunes a viernes
de 08:00 a 14:00h



**Nivel I: ENAS0110
MONT. Y MANT. DE INST.
RECEP. DE GAS (INCLUYE
HAB. PROF. GAS Y APRM)**
Fecha inicio: 25/11/2019
Fecha Fin: 15/05/2020
Horario: De Lunes a viernes
de 08:00 a 14:00h

IMATRÍCULA ABIERTA! RESERVA TU PLAZA

DOCUMENTACIÓ A APORTAR

- ✓ FULL D'INSCRIPCIÓ
- ✓ FOTOCÒPIA DNI
- ✓ ÚLTIMA NOMINA O REBUT AUTÒNOM
- ✓ FULL DE DEMANDA D'OCUPACIÓ (DARDO)

REQUISITOS

Estar inscrito en el SOC, como Desempleado o demandante de Mejora de Ocupación
Cumplir requisitos académicos para cada nivel, consulta en www.oficinadetreball.cat

CONTACTA COON NOSOTROS

93 480 01 23
carla@gbformacio.com
Centro Colaborador:2839


**INSCRIU-TE
ARA!**
**CURSOS TOTALMENT
SUBVENCIONATS
PER A PERSONES EN
ACTIU I A L'ATUR**
**CONTACTA AMB
NOSALTRES**

-  934 800 123
-  695 953 621
-  emma@gbformacio.com
-  www.gremibaix.com
-  Av. De la Fama 56-58
Pol. Ind. Almeda
08940 Cornellà de
Llobregat

**DOCUMENTACIÓ
A APORTAR**

- ✓ FULL D'INSCRIPCIÓ
- ✓ FOTOCÒPIA DNI
- ✓ ÚLTIMA NÒMINA O REBUT AUTÒNOM
- ✓ FULL DE DEMANDA D'OCCUPACIÓ (DARDO)

CURSOS ACTIUS	HORES	INICI	FI	HORARI
PERSONAL BRANDING	30	A DETERMINAR		DILLUNS I DIMECRES DE 17:00 A 21:00 H
CONeixEMENTS BÀSIC FUNCIONAMENT INSTAL·LACIONS ACS, ELECTRICITAT, SANEJAMENT, INSTAL·LACIONS TERMÍQUES I PETROLIFERES	30	A DETERMINAR		DILLUNS I DIMECRES 18:00 A 22:00 H
DOMOTICA	60	A DETERMINAR		DIMARTS I DIJOUS DE 18:00 A 22:00 H
ACREDITACIÓ INSTAL·LADOR D'AIGUA	60	A DETERMINAR		DIMARTS I DIJOUS DE 18:00 A 22:00 H
OPERACIÓ I CONTROL DEL SISTEMA ELÈCTRIC	20	A DETERMINAR		DILLUNS I DIMECRES DE 19:00 A 22:00 H
ANGLÈS B.I.B	60	21/10/2019	04/12/2019	DILLUNS I DIMECRES DE 17:00 A 21:00 H
PROGRAMA FORMATIU 1: CURS COMPL. SOBRE MANIPULACIÓ D'EQUIPS AMB SISTEMES FRIGORÍFICS DE QUALSEVOL CÀRREGA	30	22/10/2019	19/11/2019	DIMARTS I DIJOUS 18:00 A 22:00 H
AUTOCAD 3D	40	05/11/2019	05/12/2019	DIMARTS I DIJOUS DE 18:00 A 22:00 H
SOLDADURA AMB ARC ELÈCTRIC	45	11/11/2019	18/12/2019	DILLUNS I DIMECRES DE 18:00 A 22:00 H
MONTATGE I INSTAL·LACIONS DE FRED INDUSTRIAL	40	14/11/2019	17/12/2019	DIMARTS I DIJOUS DE 18:00 A 22:00 H
AUTOMATES PROGRAMABLES	60	02/12/2019	24/02/2020	DILLUNS I DIMECRES DE 19:00 A 22:00 H
INTERPRETACIÓ DE PLANOLS MECÀNICS I DE CALDERES	60	20/01/2020	25/03/2020	DILLUNS I DIMECRES DE 19:00 A 22:00 H
SOLDADURA MIG	40	27/01/2020	26/02/2020	DILLUNS I DIMECRES DE 18:00 A 22:00 H
SOLDADURA MAG	40	02/03/2020	01/04/2020	DILLUNS I DIMECRES DE 18:00 A 22:00 H
SOLDADURATIG	40	20/04/2020	20/05/2020	DILLUNS I DIMECRES DE 18:00 A 22:00 H
REHABILITACIÓ ENERGÈTICA D'EDIFICIS	40	A DETERMINAR		

DIRIGIT PRIORITÀRIAMENT A TREBALLADORS EN RÈGIM GENERAL, I/O AUTÒNOMS, PERSONES A L'ATUR. Treballadors de l'administració pública preguem contacteu amb el centre per la disponibilitat de places per accedir al curs (places limitades per normativa)



**¡INFÓRMATE DE LOS
CURSOS A MEDIDA
PARA TU EMPRESA!**

**INICIOS
INMEDIATOS**

CURSOS	INICI	FI	HORARI
HABILITACIÓN PROFESIONAL GAS CAT.B	A DETERMINAR	6,5 meses aprox.	LUNES Y MIÉRCOLES DE 19:00 A 22:00 H
HABILITACIÓN PROFESIONAL INSTALACIONES TÉRMICAS EN EDIFICIOS	A DETERMINAR	7,5 meses aprox.	LUNES Y MIÉRCOLES DE 19:00 A 22:00 HORAS
HABILITACIÓN PROFESIONAL FRIGORISTA	A DETERMINAR	6,5 meses aprox.	LUNES Y MIÉRCOLES DE 19:00 A 22:00 HORAS
INSTALACIONES CONTRAINCENDIOS	A DETERMINAR		MARTES Y JUEVES DE 18:00 A 22:00 HORAS
PRL - PERSONAL DE OFICINA	A DETERMINAR		MARTES Y JUEVES DE 19:00 A 22:00 HORAS
CONTRA INCENDIOS	A DETERMINAR		MARTES Y JUEVES DE 19:00 A 22:00 HORAS
MÓDULO GAS NATURAL	A DETERMINAR		LUNES, MARTES Y MIÉRCOLES DE 09:00 A 13:00 Y DE 14:30 A 18:30 HORAS
PRL 20H-OFCIO ELECTRICIDAD	A DETERMINAR		LUNES Y MIÉRCOLES DE 18:00 A 22:00 H
PRL 6H-OFCIO FONTANERIA	21/10/2019	22/10/2019	LUNES Y MARTES DE 19:00 A 22:00 H
PRL 6H-OFCIO FONTANERIA	21/10/2019	22/10/2019	LUNES Y MARTES DE 19:00 A 22:00 H
ANALIZADOR DE APARATOS DE COMBUSTIÓN	18/11/2019	20/11/2019	LUNES Y MIÉRCOLES DE 18:00 A 22:00 H
COMO RELLENAR BOLETINES	19/11/2019	21/11/2019	MARTES Y JUEVES DE 18:00 A 22:00 H
RECICLAJE PRL - OFICIO ELECTRICIDAD	13/11/2019	13/11/2019	MIÉRCOLES DE 18:00 A 22:00 H
RECICLAJE DE GASES FLUORADOS	25/11/2019	27/11/2019	LUNES Y MIÉRCOLES DE 19:00 A 22:00 H
REPARACIÓN DE ELECTRODOMÉSTICOS	11/11/2019	15/11/2019	LUNES Y MIÉRCOLES DE 18:00 A 22:00 H
MÓDULO SERVIGAS	02/12/2019	04/12/2019	LUNES, MARTES Y MIÉRCOLES DE 09:00 A 13:00 Y DE 14:30 A 18:30 HORAS

¡Recupera el importe de los cursos de formación privada que realizáis, mediante bonificación de la Fundae, te lo gestionamos nosotros y lo mejor, sin coste de gestión!

Per a més informació contacta amb Gremibalx Fundació al 93 480 01 23 o emma@gbformacio.-com o whatsapp: 695963621

***Envíanos la documentación 7 días antes del inicio del curso o no nos responsabilizamos de la bonificación**

Per estalviar en tot menys en el benestar

Aerotermita
Vaillant



El sistema més senzill de climatització sostenible

AroTHERM i unitOWER formen la solució perfecta com a sistema renovable, per a la producció de calefacció, aigua calenta i refrigeració tant per a nova edificació com en una instal·lació de calefacció ja existent. Un sistema que s'installa fàcilment, és extremadament silenciós i amb el que els teus clients poden estalviar fins a un 70% a la seva factura energètica.

Més informació a: 910 77 11 11
www.vaillant.es · info@vaillant.es

 **Vaillant**

Confort per a la meua llar